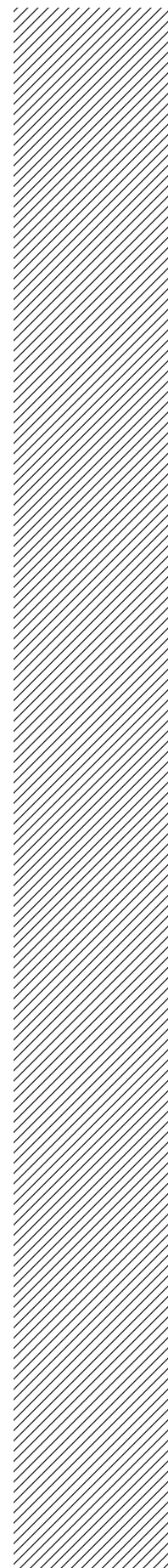


 ÉTUDE

NOTE DE MÉTHODE ET SYNTHÈSE DU RÉFÉRENTIEL D'ÉVALUATION

ÉVALUATION À MI-PAROURS DU CONTRAT DE VILLE
DE PARIS 2015-2020 – VOLET 2

AVRIL 2019



Directrice de la publication : **Dominique ALBA**
Étude réalisée par : **Corentin ORTAIS, Marina RIBEIRO**
Sous la direction de : **Émilie MOREAU**
Cartographie et traitement statistique : **Anne SERVAIS**
Photos et illustrations : **Apur sauf mention contraire**
Mise en page : **Apur**
www.apur.org

19P060101

Sommaire

INTRODUCTION	4
1. Note de méthode	6
Méthode de construction du référentiel	6
Méthode de collecte des données	8
Identification des mesures d'impact	9
Calendrier prévisionnel	9
2. Référentiel d'évaluation par thématique	10
Grandir : éducation, jeunesse et parentalité	11
Travailler : emploi et développement économique	21
Habiter : cadre de vie et renouvellement urbain	32

INTRODUCTION

Démarche d'évaluation du contrat de ville

Prévue par la loi, l'évaluation du contrat de ville 2015-2020 comprend deux étapes, à mi-parcours et en fin de parcours. L'évaluation à mi-parcours du contrat de ville de Paris a pour objectif de mettre à jour l'état des lieux des quartiers prioritaires parisiens, de remobiliser l'ensemble des partenaires signataires du contrat, d'orienter les interventions sur les problématiques les plus essentielles, et de se donner les moyens à l'issue du contrat de mesurer les avancées en y associant les habitants.

La mise en œuvre de cette évaluation à mi-parcours se décline en deux volets :

- Le volet 1 prévoit une analyse de l'évolution des quartiers prioritaires et de leurs enjeux : l'objectif est de s'interroger sur le diagnostic initial et contribuer ainsi à une prise de recul par rapport au travail quotidien dans les territoires.

- Le volet 2 prévoit la construction d'un référentiel d'évaluation du contrat de ville et des projets de territoires : l'objectif est de mesurer l'effectivité (ce qui a été fait), l'efficacité des actions entreprises (les résultats obtenus et attendus au regard des objectifs définis), ainsi que leurs impacts.

L'Atelier parisien d'urbanisme apporte un appui sur ces volets 1 et 2.

Dans le cadre du volet 2, un référentiel d'évaluation a été construit pour détailler pour chacun des objectifs retenus par les partenaires du contrat de ville, les actions associées, les résultats attendus et les indicateurs permettant de mesurer la mise en œuvre de ces actions et leurs effets.

EXTRAIT DU GUIDE DU GUIDE « COMMENT ÉVALUER LES CONTRATS DE VILLE ? MÉTHODOLOGIE POUR UNE DÉMARCHÉ LOCALE », CGET, JANVIER 2017

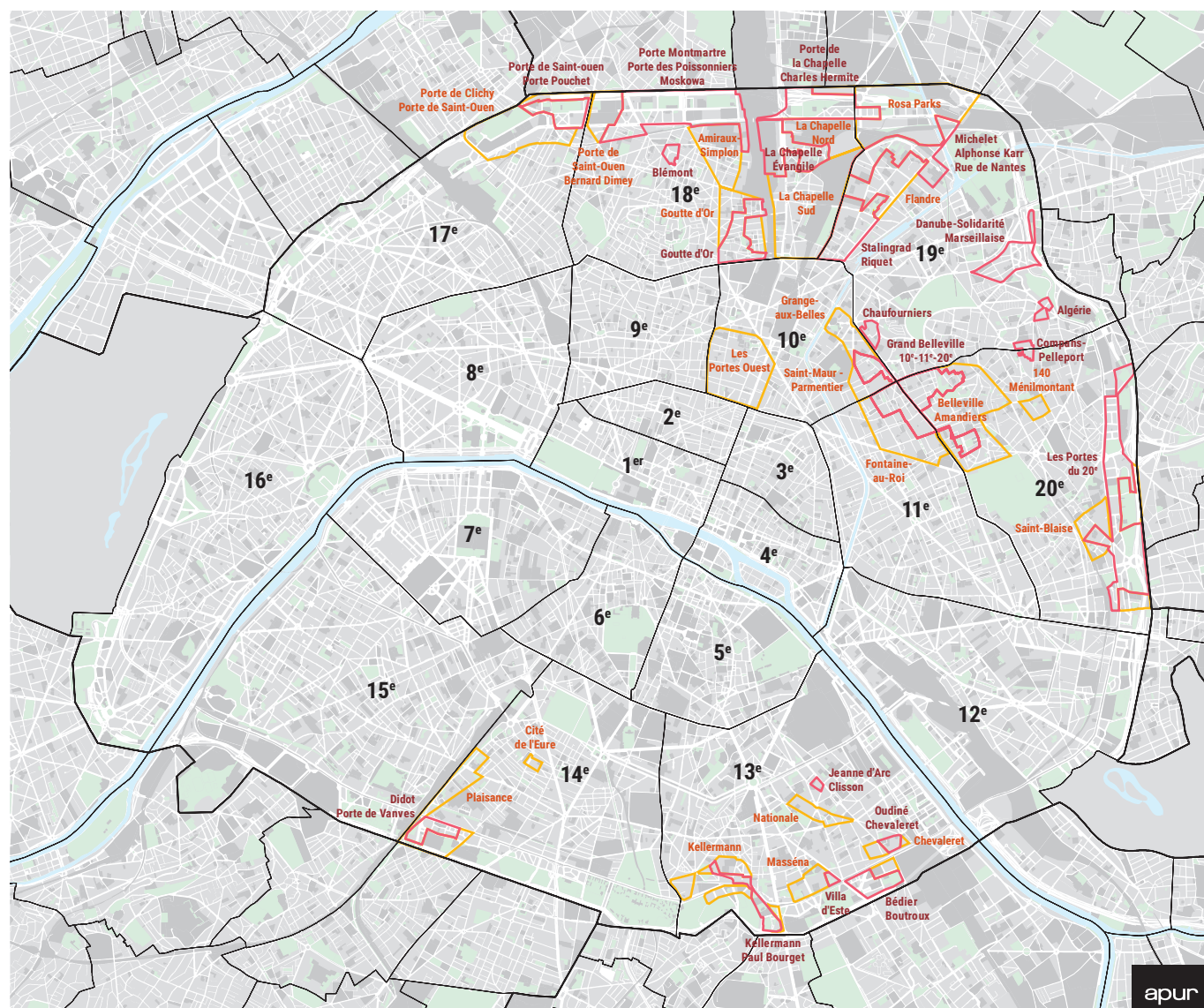
« L'évaluation du contrat de ville a vocation, d'une part, à rendre compte de la mise en œuvre et des résultats du programmes d'actions, et, d'autre part, à apprécier le fonctionnement et l'impact du contrat. Par ailleurs, elle doit permettre de considérer la mise en œuvre du processus de co-construction via, notamment, la mise en place des conseils citoyens. [...] »

Le suivi et l'évaluation des actions et dispositifs prévus au contrat de ville a pour objectif d'analyser l'avancement et les réalisations du contrat de ville, au titre de l'ensemble des actions mobilisées, afin de les confronter aux objectifs initiaux du contrat. Enfin, la mesure des impacts du contrat de ville peut être appréhendée à travers certaines actions emblématiques. [...] »

L'évaluation des contrats de ville interviendra en deux temps : à mi-parcours de la mise en œuvre du contrat (afin de réajuster la stratégie déployée, en réinterrogeant ses orientations et en actualisant la programmation des actions), puis à la fin du contrat (afin, cette fois, d'apprécier les résultats vis-à-vis de la stratégie initiale). [...] »

Les contraintes méthodologiques liées à l'évaluation de l'impact des actions menées imposent de concentrer, le cas échéant, cet exercice sur un nombre très limité d'actions, identifiées comme les plus importantes (en termes financiers, au regard de leur caractère structurant, mais aussi en fonction des enjeux auxquels elles répondent). »

LES QUARTIERS DE LA POLITIQUE DE LA VILLE (QPV) À PARIS



- Quartier prioritaire de la politique de la ville
- Quartier de veille active

Sources : Ministère de la cohésion des territoires et des relations avec les collectivités territoriales, Ville de Paris - 2018

1.

Note de méthode

Méthode de construction du référentiel

La construction du référentiel a été réalisée en deux étapes : une première étape de définition des objectifs prioritaires et des actions associées et une deuxième étape de proposition des indicateurs de mesure, en lien avec ces objectifs et ces actions.

Définition des objectifs prioritaires et des actions associées à évaluer

La définition des indicateurs d'évaluation suppose au préalable de sélectionner et de consolider les principaux objectifs poursuivis par les partenaires du contrat de ville. Il s'agit de faire porter l'évaluation, qui ne peut pas concerner l'ensemble du contrat, sur des priorités stratégiques.

L'objectif est d'identifier collectivement les objectifs généraux et de sélectionner les quelques questions jugées essentielles. Chaque objectif prioritaire sélectionné est ensuite décliné en actions à évaluer, précisant les acteurs chargés de leur mise en œuvre. Le référentiel est organisé en trois thématiques principales, liées aux priorités du contrat de ville :

- **Grandir : éducation, jeunesse et parentalité.**
- **Travailler : emploi et développement économique.**
- **Habiter : cadre de vie et renouvellement urbain.**

D'autres thématiques ont été traitées de manière transversale telles que le

lien social, l'accès au droit (question du non-recours) et la santé.

La définition des objectifs et des actions associées pour chacune de ces trois thématiques a été réalisée dans le cadre de réunions associant les partenaires du contrat, organisées entre juin et octobre 2018. Des réunions de préparation avec les référents Ville et État par thématique ont été organisées en amont pour consolider les objectifs prioritaires par grande thématique et identifier les actions associées à évaluer, sans visée exhaustive. Les éléments mobilisés lors des réunions de préparation ont servi de support aux réunions de travail avec les partenaires du contrat de ville concernés par les thématiques retenues.

Les Conseils Citoyens ont fait remonter des enjeux prioritaires au niveau de l'ensemble de la géographie prioritaire pour le comité de pilotage du contrat de ville 2019. Ces enjeux sont listés pour les trois thématiques « Grandir », « Travailler » et « Habiter ».

Définition des indicateurs de mesure et des sources disponibles

À partir de la définition des objectifs prioritaires et des actions associées, la seconde étape de construction du référentiel a consisté à identifier et proposer des indicateurs de mesure. Ces indicateurs ont pour but de suivre les réalisations du contrat de ville, l'effectivité de ces réalisations ainsi que l'efficacité des

actions retenues en mettant en regard les objectifs définis et les résultats. Il s'agit également d'apprécier la mobilisation effective du droit commun.

Chaque acteur référent des actions a été en charge d'identifier des indicateurs. Des échanges bilatéraux auprès des producteurs de données ont été organisés pour préciser certains de ces indicateurs et affiner les modes de collecte et méthodologies d'étude associés.

Trois types d'indicateurs ont pu être identifiés :

- **Des indicateurs de réalisation ou de suivi** qui rendent compte de la mise en œuvre des actions (exemple : nombre d'actions, nombre de projets, création d'un dispositif, d'une prestation, etc.).
- **Des indicateurs de résultat** qui rendent compte de mesures chiffrées, notamment sur le public bénéficiaire (exemple : nombre et part des habitants de quartier prioritaire ayant bénéficié d'un dispositif ou d'une action).

- **Des indicateurs d'impact** qui traduisent l'impact sur le long terme de l'action mise en œuvre (exemple : impact d'un dispositif sur le parcours d'un bénéficiaire).

La plupart des indicateurs identifiés sont des indicateurs de réalisation et de résultat qui permettent de mesurer la mise en œuvre des actions et de quantifier la mobilisation des actions en faveur des habitants de quartiers prioritaires. **Pour certains indicateurs, des objectifs chiffrés à atteindre à la fin du contrat de ville ont été définis.**



Méthode de collecte des données

Pour chaque action, les acteurs référents seront sollicités pour compléter les indicateurs identifiés. Les modalités relatives à la mise en place d'outils de suivi, à la méthode et au calendrier de collecte des données ainsi qu'à l'analyse des données récoltées, en vue de l'évaluation du contrat de ville à son terme, seront précisées en 2019.

Pour chaque indicateur, les données seront collectées dans la mesure du possible pour l'ensemble des années du contrat de ville, depuis sa signature en 2015 jusqu'à la fin du contrat. Des bornes pourront être identifiées par la suite pour la restitution des résultats (par exemple : 2015-2018-2022). Pour chaque élément renseigné, les acteurs doivent dans la mesure du possible préciser s'il s'agit de chiffres sur l'ensemble de la géographie prioritaire, sur les quartiers prioritaires ou sur les quartiers de veille active.

Ce travail suppose que chaque acteur référent identifie les actions dont il a la charge, anticipe la demande de collecte de données, conserve les données déjà disponibles et se dote d'outils pour renseigner chaque indicateur. Pour les acteurs qui ne disposent pas d'outils permettant d'isoler les adresses situées en QPV, l'Apur peut mettre à disposition un fichier d'adresses permettant de croiser les adresses des bénéficiaires et les adresses des QPV (quartiers prioritaires et de veille active).

Indicateurs de mesure de l'action	Objectifs à atteindre en fin du contrat	Situation au début du contrat	Résultat à mi-parcours	Résultat à la fin du contrat
Indicateurs identifiés dans le référentiel par les acteurs référents à mi-parcours	Objectifs fixés par les acteurs référents dans le contrat de ville ou à mi-parcours (non systématique)	À remplir par les acteurs référents	À remplir par les acteurs référents	À remplir par les acteurs référents

Identification des mesures d'impact

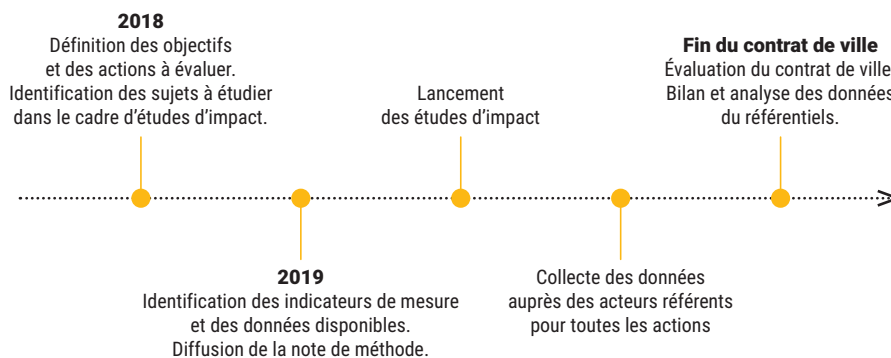
En complément des données collectées dans le cadre du référentiel d'évaluation, des mesures d'impact nécessiteront un travail d'étude plus approfondi, à cibler sur des sujets prioritaires qui ressortent des analyses.

Trois premières thématiques ont été identifiées pendant la phase de construction du référentiel d'évaluation :

- **La mixité scolaire et la réussite éducative.**
- **L'insertion professionnelle et la précarité dans l'emploi.**
- **La mixité sociale et la diversification du parc de logements.**

Ces trois thématiques peuvent permettre de définir des sujets prioritaires pour des études d'impact pouvant être menées de manière complémentaire. Le nombre d'études d'impact, les sujets retenus pour ces dernières ainsi que leur calendrier de mise en œuvre seront définis en 2019. La réalisation de ces études peut être étalée dans le temps, afin d'enrichir le bilan qui sera établi à partir des données du référentiel.

Calendrier prévisionnel



2.

Référentiel d'évaluation par thématique

Pour chaque thématique, le référentiel répertorie :

- **Les objectifs** prioritaires et les sous-objectifs.
- **Les actions** à évaluer, les acteurs référents en charge et les acteurs partenaires.
- **Les indicateurs** de mesure de la mise en œuvre des actions (indicateurs de réalisation, de résultat ou d'impact) et pour certains des objectifs chiffrés visés à atteindre en 2020.
- **Les sources de données** disponibles, la périodicité de mise à jour et les contacts des personnes référentes.

Le document présente une version synthétique des trois référentiels. Les informations complémentaires (acteurs partenaires, disponibilité et sources de données, contacts) sont présentées dans la version complète des référentiels.



Grandir : éducation, jeunesse et parentalité

Partenaires du contrat de ville associés

Ville de Paris : DASES, DASCO, DJS, DAC, DAE, DDCT, DFPE, DPSP ; Préfecture/DDCS ; Région Ile-de-France ; Rectorat de Paris ; CAF de Paris ; ARS ; MMPCR ; DRAC ; CASNAV ; CASVP.

Objectifs prioritaires

1) Favoriser la réussite scolaire et éducative

- Favoriser la réussite et l'épanouissement des enfants et des adolescents.
- Prévenir et lutter contre le décrochage scolaire.
- Favoriser la mixité et lutter contre l'évitement scolaire.

2) Accompagner les parents dans leur rôle éducatif et dans les relations avec l'école

- Accompagner les parents dans l'exercice de leur rôle éducatif.
- Faciliter le lien entre parents et écoles.
- Favoriser l'accès aux droits des familles les plus fragiles.

3) Favoriser l'insertion sociale et l'autonomie des jeunes

- Favoriser l'épanouissement des jeunes.
- Favoriser la prise d'autonomie et la valorisation des compétences.
- Favoriser l'engagement et l'exercice de la citoyenneté.

Enjeux prioritaires identifiés par les conseils citoyens pour le comité de pilotage 2019 du contrat de ville

- Éviter l'échec et le décrochage scolaire.
- Obtenir une plus grande mixité, surtout au collège, en agissant sur les facteurs de l'évitement scolaire.
- Accompagner les parents et les jeunes dans l'inclusion numérique.

Référentiel Grandir

Favoriser la réussite scolaire et éducative

FAVORISER LA RÉUSSITE ET L'ÉPANOUISSEMENT DES ENFANTS ET DES ADOLESCENTS

Améliorer les conditions d'apprentissage et réduire de façon significative les écarts de réussite scolaire avec l'ensemble du territoire parisien			
Actions	Acteurs référents	Indicateurs de mesure	Objectifs à atteindre en 2020
Mettre en œuvre le programme de réussite éducative (PRE)	GIP	Nombre d'Équipe pluridisciplinaire de Réussite Éducative	11 EPRE
		Nombre d'enfants accompagnés par an	1200 enfants accompagnés par an
		Nombre d'objectifs d'entrée en parcours et part des objectifs atteints, en stagnation ou en régression	Pas d'objectifs fixés
Dédoubler les classes de CP et CE1 dans les écoles d'éducation prioritaire	Académie de Paris	Nombre d'écoles	100 % des écoles REP/REP+
		Nombre de groupes	Pas d'objectifs fixés
		Taux de réussite en lecture	100 % de réussite en lecture
Développer le programme «Devoirs faits» dans tous les établissements, en lien avec les besoins et les acteurs des quartiers	Académie de Paris	Nombre de collèges	100 % des collèges REP/REP+
		Nombre d'élèves	Au moins 30 % d'élèves de chaque collège de REP/REP+ suivis dans le programme
Former les bénévoles pour la mise en œuvre de qualité du dispositif de Contrat Local d'Accompagnement Scolaire (Clas)	CAF de Paris	Nombre de bénévoles formés par an	100 bénévoles et salariés formés par an à Paris
Développer les parcours d'excellence dans les collèges d'éducation prioritaire	Académie de Paris	Nombre de collèges	100 % des collèges REP/REP+
		Nombre d'élèves	1 élève sur 3 identifié pour ces parcours en REP ou REP+
Garantir un stage de 3ème à chaque collégien de REP/REP+	Académie de Paris	Nombre de collégiens	Aucun collégien sans stage de 3ème dans REP/REP+
Développer l'offre d'accompagnement à la scolarité pour les lycéens via le CLAS et les interventions associatives sur les territoires qui en sont dépourvus	CAF de Paris	Nombre de CLAS par jeunes de 6-17 ans en QPV	Pas d'objectifs fixés

Améliorer le climat scolaire			
Actions	Acteurs référents	Indicateurs de mesure	Objectifs à atteindre en 2020
Développer le dispositif « actions collégiens » dans l'ensemble des collèges de REP	Ville de Paris (DASCO)	Nombre de collèges	100 % des collèges REP/REP+, 30 collèges REP qui bénéficient du dispositif
		Nombre de collégiens concernés en REP	Pas d'objectifs fixés
Développer des actions pour améliorer le climat scolaire dans tous les établissements	Académie de Paris	Nombre de collèges	100 % des établissements REP/REP+ (au moins une action dans chaque établissement)
		Nombre de collèges se saisissent de l'enquête DIESE sur le climat scolaire	100 % des établissements en REP / REP+

Contribuer à l'épanouissement et la valorisation des enfants et adolescents			
Actions	Acteurs référents	Indicateurs de mesure	Objectifs à atteindre en 2020
Favoriser l'accès aux centres de loisirs de la Ville de Paris	Ville de Paris (DASCO)	Nombre de centres de loisirs dans les QPV	Pas d'objectifs fixés
		Part d'enfants des QPV qui fréquentent les centres de loisir par rapport au total d'enfants scolarisés	Augmenter la part d'enfants des QPV

Promouvoir la santé des enfants et des adolescents			
Actions	Acteurs référents	Indicateurs de mesure	Objectifs à atteindre en 2020
Développer des actions autour des relations affectives et sexuelles via des activités de planification familiale	Ville de Paris (DFPE, DASES)	Nombre de collèges bénéficiant de l'action et part de ces collèges en REP	Faire bénéficier 50 % des collèges publics en classe de 4 ^e d'une intervention santé sexuelle au contenu validé : 58 collèges publics (sur 115)
		Nombre de classes de 4 ^e me et d'élèves concernés par les interventions	Pas d'objectifs fixés
Développer les compétences psychosociales des élèves dans le cadre du parcours éducatif de santé ou parcours citoyen	Académie de Paris	Nombre d'établissements en REP/REP+ qui mettent en place des actions d'accompagnement dans l'acquisition de compétences psychosociales	100 % des établissements REP/REP+
		Pourcentage moyen d'élèves concernés par collège REP/REP+	Pas d'objectifs fixés
Mettre en œuvre dans 5 écoles du 1 ^{er} degré un projet de développement des compétences psycho-sociales à partir d'une démarche coconstruite avec les directeurs des écoles et les associations de prévention	Ville de Paris (DASES)	Nombre, part de catégories de partenaires impliqués et degré de participation de chaque catégorie de partenaire dans toutes les phases du projet (SEPSAC)	9 catégories partenaires
		Nombre d'écoles et de classes en REP/REP+ concernées (parmi les 5 écoles avec un projet de renforcement des CPS des élèves et les 20 classes concernées)	Mobilisation de nouvelles écoles
		Nombre d'élèves ayant participé et %	Pas d'objectifs fixés

Réduire les disparités territoriales en matière d'offre d'accueil de la petite enfance			
Actions	Acteurs référents	Indicateurs de mesure	Objectifs à atteindre en 2020
Créer des places en crèches dans les quartiers prioritaires	Ville de Paris (DFPE)	Nombre d'établissements créés	Porter en 2020 à 95 le nombre d'établissements d'accueil en QPV
		Nombre de places créées	Porter à 4 088 le nombre de places en QPV (soit + 10 %)
Favoriser l'accès en crèche des enfants vivant sous le seuil de pauvreté	CAF de Paris	Nombre d'enfants vivant sous le seuil de pauvreté accueillis	Les enfants vivant sous le seuil de pauvreté devront représenter au moins 10 % des enfants accueillis en crèche et d'ici 2020 cette proportion devra se rapprocher du taux d'enfants vivant en dessous du seuil de pauvreté dans chaque arrondissement

PRÉVENIR ET LUTTER CONTRE LE DÉCROCHAGE SCOLAIRE

Prévenir le décrochage scolaire des jeunes de moins de 16 ans			
Actions	Acteurs référents	Indicateurs de mesure	Objectifs à atteindre en 2020
Réduire le nombre d'exclusions définitives dans les établissements	Académie de Paris	Nombre d'exclusions définitives	Faire baisser le nombre d'exclusions définitives
Garantir un accompagnement individualisé dans un cadre partagé	Académie de Paris	Nombre d'établissements avec un GPDS	GPDS dans 100 % des établissements en REP/REP+
		Nombre d'élèves en réussite éducative orientés par les GPDS ou les équipes éducatives	Pas d'objectifs fixés

FAVORISER LA MIXITÉ ET LUTTER CONTRE L'ÉVITEMENT SCOLAIRE

Prendre en compte les enjeux de mixité sociale et scolaire dans l'élaboration de la sectorisation			
Actions	Acteurs référents	Indicateurs de mesure	Objectifs à atteindre en 2020
Créer un observatoire de la mixité scolaire	Ville de Paris (DASCO)	Type de dispositifs créés	1 Observatoire créé
		Nombre d'événements organisés	Pas d'objectifs fixés
Développer les actions de sectorisation visant à améliorer la mixité sociale dans les établissements scolaires	Ville de Paris (DASCO)	Nombre de concertation	Mettre en place une concertation sur 3 projets concourant à améliorer la mixité sociale des établissements (12 ^e , 13 ^e , 20 ^e)
		Part des élèves issus de PCS « défavorisées /favorisées »	Rééquilibrer la composition sociale des établissements ayant fait l'objet d'une expérimentation
		Taux de réussite au brevet	Pas d'objectifs fixés
		Taux d'évitement	Pas d'objectifs fixés

Valoriser l'image des écoles et collèges et favoriser l'excellence scolaire			
Actions	Acteurs référents	Indicateurs de mesure	Objectifs à atteindre en 2020
Mettre en place le contrat de territoire lecture	Ville de Paris (DDCT, DAC)	Nombre de contrat signé	Signature du contrat de territoire lecture dans 4 arrondissements
		Nombre d'actions mises en place	Pas d'objectifs fixés
		Nombre d'enfants concernés	Pas d'objectifs fixés
Réduire le taux d'évitement scolaire en accompagnant les initiatives des écoles et collèges souhaitant valoriser l'image de leur établissement	Académie de Paris	Taux d'évitement scolaire dans les écoles et collèges de REP/REP+	Diminution du taux d'évitement

Ouvrir l'école sur le quartier			
Actions	Acteurs référents	Indicateurs de mesure	Objectifs à atteindre en 2020
Promouvoir l'ouverture des établissements au quartier en lien avec les événements de la ville, les partenariats avec les associations et les acteurs du quartier au service des apprentissages	Académie de Paris	Nombre d'établissements accueillant des partenaires extérieurs aux COPIL REP et aux CESEC	Pas d'objectifs fixés
		Nombre de partenaires participants	Pas d'objectifs fixés

Agir de manière ciblée et concertée sur les écoles et collèges prioritaires et apporter des réponses rapides aux besoins des communautés éducatives			
Actions	Acteurs référents	Indicateurs de mesure	Objectifs à atteindre en 2020
Développer l'action «tous mobilisés»	Ville de Paris (DASCO)	Nombre d'établissements REP/REP+	Pas d'objectifs fixés
		Nombre d'élèves concernés REP/REP+	Pas d'objectifs fixés

Accompagner les parents dans leur rôle éducatif et dans les relations avec l'école

ACCOMPAGNER LES PARENTS DANS L'EXERCICE DE LEUR RÔLE ÉDUCATIF

Développer une offre territoriale diversifiée pour réduire les inégalités d'accès des parents aux dispositifs de soutien à la parentalité			
Actions	Acteurs référents	Indicateurs de mesure	Objectifs à atteindre en 2020
Développer l'accès aux Réseaux d'Écoute, d'Appui et d'Accompagnement des Parents (REAAP)	CAF de Paris	Nombre d'actions	60 actions REAAP en QPV
		Nombre de projets	Augmenter de 10 % le nombre de projets se déployant en QPV
Ouvrir de nouveaux lieux d'accueil enfants-parents dans les quartiers	CAF de Paris	Nombre de LAEP	8 structures LAEP dans les QPV , augmenter de 35 % le nombre de LAEP en QPV
		Nombre d'heures d'ouverture annuelle	Pas d'objectifs fixés
		Nombre d'enfants accueillis par an	Pas d'objectifs fixés
Mise en œuvre des projets famille des structures de l'Animation de la Vie Sociale (centres sociaux, EVS/espaces de proximité)	CAF de Paris	Nombre de structures en QPV	27 structures en QPV

Développer une offre territoriale diversifiée pour réduire les inégalités d'accès des parents aux dispositifs de soutien à la parentalité			
Actions	Acteurs référents	Indicateurs de mesure	Objectifs à atteindre en 2020
Encourager l'accès aux aides directes et indirectes au départ en vacances de la CAF	CAF de Paris	Nombre de familles bénéficiaires des aides directes et indirectes au départ en vacances	Augmenter de 10 % le nombre de familles bénéficiaires, cible 2020 = 423 familles/an
Développer les points informations vacances (PIV) de la CAF dans les quartiers	CAF de Paris	Nombre de PIV	25 en QPV

FACILITER LE LIEN ENTRE PARENTS ET ÉCOLES

Favoriser le dialogue entre les équipes pédagogiques et les parents d'élèves			
Actions	Acteurs référents	Indicateurs de mesure	Objectifs à atteindre en 2020
Ouvrir des lieux et des modalités d'accueil pour les parents au sein des écoles et des collèges	Académie de Paris	Nombre d'établissements avec un lieu d'accueil	Augmenter le nombre d'établissements qui possèdent un lieu d'accueil
Garantir l'accès au suivi scolaire des élèves à toutes les familles via les Espaces Numériques de Travail (ENT)	Académie de Paris	Nombre d'utilisateurs des ENT	Augmenter le nombre d'utilisateurs des ENT
Développer le dispositif Paris Collèges Familles	Ville de Paris (DASCO/DFPE)	Nombre de collèges en REP/REP+	Proposer le dispositif à 20 collèges Parisiens (17 actuellement)
		Nombre effectif de familles par an bénéficiant du dispositif	Toucher 700 familles par an éloignées de l'institution scolaire, chiffre 2017 : 583 familles en 2017
		Part de familles dont les enfants sont scolarisés en REP	Pas d'objectifs fixés

FAVORISER L'ACCÈS AUX DROITS DES FAMILLES LES PLUS FRAGILES

Développer l'offre d'accès aux droits de la CAF			
Actions	Acteurs référents	Indicateurs de mesure	Objectifs à atteindre en 2020
Développer les rendez-vous des droits en faveur des familles rencontrant un événement fragilisant	CAF de Paris	Nombre de rendez-vous des droits en faveur des familles rencontrant un événement fragilisant	Augmenter de 20 % le nombre de rendez-vous des droits assurés par la CAF en faveur des familles rencontrant un événement fragilisant
Développer les rendez-vous des droits en direction des familles monoparentales dont un enfant entre au collège	CAF de Paris	Nombre de rendez-vous des droits en direction des familles monoparentales dont un enfant entre au collège	Augmenter de 20 % le nombre de rendez-vous des droits réalisés par la CAF en direction des familles monoparentales dont un enfant entre au collège
Développer les parcours accompagnés en faveur des familles monoparentales bénéficiaires du RSA socle et du RSA activité	CAF de Paris	Nombre de parcours accompagnés en faveur des familles monoparentales bénéficiaires du RSA socle et activité	Augmenter de 20 % le nombre de parcours accompagnés , 1 000 parcours/an
Développer l'aide aux familles rencontrant des difficultés dans l'accès et le maintien au logement	CAF de Paris	Nombre de rendez-vous d'accès aux droits et de parcours accompagnés pour les personnes rencontrant des difficultés dans l'accès et le maintien au logement	Augmenter de 20 % le nombre de rendez-vous
Poursuivre le dispositif de réseaux de solidarité en faveur des familles monoparentales habitant en quartier prioritaire	Ville de Paris (DDCT / DFPE)	Nombre de projets engagés	Consolider les 6 projets engagés de lutte contre l'isolement des familles monoparentales précaires
		Nombre de familles par an	200 familles /an
		Nombre de sorties positives	Pas d'objectifs fixés

Accompagner les familles les plus fragiles			
Actions	Acteurs référents	Indicateurs de mesure	Objectifs à atteindre en 2020
Favoriser l'accès aux bourses	Académie de Paris	Augmenter le nombre de demandes de bourses	Diminution du taux de non-recours

Promouvoir l'apprentissage de la langue française			
Actions	Acteurs référents	Indicateurs de mesure	Objectifs à atteindre en 2020
Favoriser la mise en place du dispositif OEPRE (Ouvrir l'école aux parents pour la réussite des enfants)	Académie de Paris (CASNAV)	Nombre de parents bénéficiaires du dispositif	100 % des places disponibles utilisées

Favoriser l'insertion sociale et l'autonomie des jeunes

FAVORISER L'ÉPANOUISSEMENT DES JEUNES

Accompagner et favoriser l'accès des jeunes aux équipements culturels, sportifs et de loisirs et aux dispositifs jeunesse			
Actions	Acteurs référents	Indicateurs de mesure	Objectifs à atteindre en 2020
Développer les Points Information Jeunesse	Ville de Paris (DJS)	Nombre de PIJ en QPV	Pas d'objectifs fixés (22 PIJ dans Paris)
Développer les pôles jeunesse dans les centres Paris Anim'	Ville de Paris (DJS)	Nombre de pôles jeunes dans les CPA dans les QPV	Objectif à définir ultérieurement
Favoriser l'accès des jeunes des quartiers dans les centres Paris Anim'	Ville de Paris (DJS)	Nombre d'équipements en QPV	Objectif à définir ultérieurement
		Nombre et part de jeunes résidents de QPV inscrits dans les activités des CPA (actuellement pas de données à l'adresse des jeunes)	Développer la fréquentation des CPA et des EPJ situés en QPV
Favoriser l'accession à la culture des jeunes de 16 à 25 ans issus des QPV, suivis par la Mission Locale de Paris	Mission Locale de Paris	Nombre de jeunes suivis qui ont participé à des actions culturelles organisées par la MLP et ses partenaires	Pas d'objectifs fixés, chiffre 2018 : 609 jeunes suivis par la MLP, dont 20 % issus des QPV (visites musées, cinéma gratuit, mise à disposition d'une centaine de Pass Jeunes sur les sites de la MLP)
Favoriser l'accès des jeunes des QP aux conservatoires via les Parcours de Sensibilisation Musicale (PSM) et les partenariats sociaux	Ville de Paris (DAC)	Nombre de conventions	1 partenariat à caractère social par conservatoire
		Nombre de Parcours de Sensibilisation Musicale (PSM) déployés dans les écoles publiques	100 % des Parcours de Sensibilisation Musicale (PSM) déployés dans les écoles publiques
		Part des jeunes de QPV au conservatoire	Pas d'objectifs fixés
		Nombre d'élèves inscrits dans le cadre des partenariats sociaux	Pas d'objectifs fixés, chiffres 2017-2018 : une dizaine d'enfants de l'Aide sociale à l'enfance (ASE), 10 enfants des dispositifs de réussite éducative, une soixantaine de jeunes des centres sociaux et acteurs associatifs socioculturels de quartiers dans des ateliers pluridisciplinaires et une soixantaine d'ateliers ponctuels, une cinquantaine de jeunes de DEMOS (dispositif d'éducation musicale et orchestrale à vocation sociale)
Favoriser l'accueil des jeunes des QPV et des établissements scolaires dans les bibliothèques et proposer des actions spécifiques (ex : prix littéraires, animation jeux vidéo...)	Ville de Paris (DAC)	Nombre d'événements dans les bibliothèques dans les QPV	Pas d'objectifs fixés
		Nombre d'actions culturelles gratuites avec l'accueil de professionnels et d'artistes (festival Numok, Booktube et prix littéraire adolescent dans le 20 ^e)	Développer l'offre d'actions
		Nombre de bibliothèque présente sur les réseaux sociaux pour mettre en valeur les actions	Pas d'objectifs fixés
		Nombre de personnes concernées dans les QPV	Pas d'objectifs fixés
		Fréquentation des actions culturelles remontées par chaque bibliothèque	Pas d'objectifs fixés
Favoriser les dispositifs d'éducation artistique et culturelle (EAC) : Initiative Art Pour Grandir (des artistes en résidence présentent des œuvres dans les écoles) et Mon premier Festival (projection puis travail sur les films par les enseignants)	Ville de Paris (DAC)	Nombre d'éducation artistique et culturelle (EAC)	Objectif de maintien des dispositifs EAC
		Part des établissements scolaires en REP qui bénéficient des dispositifs	Pas d'objectifs fixés
		Nombre de demande de participation des collèves, lycées et centres de loisirs aux programmes de résidences d'artistes (48 900 enfants aux ateliers culturels)	Pas d'objectifs fixés
		Chiffres de fréquentation des différents événements	Pas d'objectifs fixés

Favoriser l'offre de loisirs et de séjours pendant et hors vacances			
Actions	Acteurs référents	Indicateurs de mesure	Objectifs à atteindre en 2020
Favoriser l'accès des jeunes des QP au dispositif Vacances arc-en-ciel	Ville de Paris (DASCO)	Type de dispositifs créés	Organisation d'une réunion en direction des acteurs sociaux
		Nombre de départ en vacances des jeunes de QP	Pas d'objectifs fixés
		Nombre de dossiers issus du dispositif social	600 dossiers
Développer les mini séjours	Ville de Paris (DASCO/ CASPE)	Nombre de séjours organisés au sein des centres de loisirs en REP	Pas d'objectifs fixés
		Nombre d'enfants des QPV partis en mini séjours	Pas d'objectifs fixés
Favoriser l'accès des jeunes des QP aux séjours de la Caf de Paris	CAF de Paris	Nombre d'enfants bénéficiaire de l'aide aux vacances	Plus 10% du nombre d'enfants bénéficiaire de l'aide aux vacances, cible 2020 = 506
Renforcer la diffusion des Pass jeunes auprès des jeunes des QP	Ville de Paris (DJS)	Nombre et part de Pass jeunes diffusés auprès des jeunes de QPV	Développer le recours au Pass jeunes par les jeunes de QP
Développer les espaces en libre accès sur l'espace public (terrain basket, bibliothèques hors les murs)	Ville de Paris (DJS/DAC)	Nombre de bibliothèques du réseau proposant une BHLM (total et dans les QPV)	Pas d'objectifs fixés
		Nombre et diversité des partenaires impliqués	Pas d'objectifs fixés
		Chiffres de fréquentation BHLM (nombre et diversité des publics)	Objectif de 7 à 8 000 participants pour l'ensemble du territoire parisien
		Chiffre de fréquentation sur les événements hors les murs (jauge de remplissage)	Pas d'objectifs fixés, chiffres 2017 Festival Monte Le Son : 60 % des bibliothèques ont une jauge à 75 %

Développer la prévention et prévenir les conduites à risques			
Actions	Acteurs référents	Indicateurs de mesure	Objectifs à atteindre en 2020
Mettre en œuvre l'axe santé des jeunes des Ateliers Santé Ville (ASV) : Éduquer à la santé	Ville de Paris (DASES)	Nombre de Groupes de travail à destination des jeunes sur chaque territoire prioritaire	Pas d'objectifs fixés
		Nombre de formations à destination des adultes relais autour des compétences psychosociales, nutrition	Pas d'objectifs fixés
		Nombre de jeunes concernés	Pas d'objectifs fixés
Développer des actions de prévention et de sensibilisation des élèves (harcèlement, conduites à risque, sécurité routière...) en lien avec le CPPS / CPSA	Ville de Paris (DPSP), Préfecture de Police (MPC)	Nombre d'élèves sensibilisés à ces thématiques par la Police et d'autres partenaires	10 % des élèves
Développer l'accès aux soins et à la prévention des conduites à risques pour les jeunes afin de favoriser leur insertion sociale et professionnelle	Mission Locale de Paris	Nombre de permanences pour l'accès aux droits	Pas d'objectifs fixés, chiffres : 18 permanences de la CPAM et de la CRAMIF sur les 6 Sites de la MLP
		Nombre de permanences pour la santé mentale	Pas d'objectifs fixés, chiffres : 200 permanences de psychologue sur les 8 site de la MLP
		Nombre de permanences de prévention des conduites à risque	Pas d'objectifs fixés, chiffres : 30 dispositifs (permanences de corde raide et Charonne à destination des jeunes bénéficiaires de la Garantie jeunes) et ateliers « estime de soi pour les jeunes bénéficiaires de la Garantie Jeunes »

FAVORISER LA PRISE D'AUTONOMIE ET LA VALORISATION DES COMPÉTENCES

Valoriser les compétences des jeunes			
Actions	Acteurs référents	Indicateurs de mesure	Objectifs à atteindre en 2020
Développer les résidences d'artistes dans les quartiers associant les jeunes aux nouvelles productions culturelles	Ville de Paris (DAC)	Nombre de fabriques culturelles ouvertes	Ouverture de 5 fabriques culturelles d'ici 2020 : La Villa Vassilieff (15 ^e), La Place centre culturel Hip Hop (1 ^{er}), le Grand Parquet (18 ^e), Les Plateaux Sauvages (20 ^e), un lieu de travail dédié aux cirques et aux arts de la rue (13 ^e)
		Chiffres de fréquentation compilés par les établissements	Pas d'objectifs fixés
		Taux de réalisation des objectifs de chaque fabrique	Pas d'objectifs fixés
Promouvoir l'accès aux lieux d'apprentissage numérique hors établissements scolaires (TUMO)	Ville de Paris (DAE)	Type de dispositifs créés	Ouverture et pérennisation d'une école de la création numérique gratuite dédiée aux 12-18 ans (objectif atteint en 2018)
		Nombre d'élèves inscrits à TUMO et caractéristiques (sexe, âge, classe, adresse...)	50 % de filles et 50 % de jeunes habitant un quartier populaire et/ou inscrits dans un établissement prioritaire et/ou fléchés par des acteurs sociaux
		Nombre d'élèves inscrits à l'année pour les sessions hebdomadaire	1 500 élèves inscrits à l'année pour les sessions hebdomadaires
		Nombre d'enfants accueillis pour une session unique de découverte chaque année	2 500 enfants accueillis pour une session unique de découverte chaque année
		Nombre d'enfants ayant renouvelé leur inscription à TUMO Paris au-delà d'un an (adhésion au dispositif)	Pas d'objectifs fixés

Lutter contre le décrochage scolaire des jeunes de plus de 16 ans et favoriser la découverte des métiers pour une orientation professionnelle choisie			
Actions	Acteurs référents	Indicateurs de mesure	Objectifs à atteindre en 2020
Renforcer les actions de la MLDS (Mission de Lutte contre le Décrochage Scolaire) de l'Éducation Nationale	Académie de Paris (MLDS)	Nombre d'actions financées dans le cadre de l'appel à projet de la MLDS	Pas d'objectifs fixés
		Nombre d'élèves suivis par la MLDS au lycée	Pas d'objectifs fixés
Favoriser la mise en œuvre du programme de prévention du décrochage scolaire pour la sécurisation des parcours d'orientation et de formation des jeunes de 16 à 21 ans sans diplôme	Mission Locale de Paris	Nombre de partenariats développés avec les lycées parisiens	Développement des partenariats
		Type de dispositifs créés	Jeunes sous statut scolaire : aménagement avec temps scolaires et proposition d'articulation avec le PAFI « Parcours Aménagé de Formation Initiale »
		Nombre de permanences hors des murs pour rencontrer des jeunes en voie de décrochage ou décrocher (Espace Paris Jeunes et paris anim')	Pas d'objectifs fixés
		Type de dispositifs créés	Prestations spécifiques : code de la route, découverte des métiers du numérique, permanence juridique, approfondissement BAFA
		Nombre de jeunes en situation de décrochage scolaires repérés et accompagnés par la MLP (articulation avec le PRIJ)	Pas d'objectifs fixés
		Nombre d'absentéistes lourds et les exclus temporaires accueillis (proposition d'accueillir individuellement les absentéistes lourds et les exclus temporaires aux établissements ouverts à la proposition)	Pas d'objectifs fixés
Nombre de sorties positives	Pas d'objectifs fixés		

FAVORISER L'ENGAGEMENT ET L'EXERCICE DE LA CITOYENNETÉ

Promouvoir l'expression, la participation et l'engagement citoyen des jeunes des quartiers			
Actions	Acteurs référents	Indicateurs de mesure	Objectifs à atteindre en 2020
Développer les candidatures des jeunes des QP au service civique	DDCS	Nombre de jeunes de QPV accueillis en service civique	Porter la part des jeunes issus des quartiers prioritaires en service civique à 25 %
	CAF de Paris	Nombre de jeunes de QPV accueillis en service civique dans les Centres CAF	Pas d'objectifs fixés
	Mission Locale de Paris	Nombre de jeunes de QPV sous l'agrément de la MLP	Pas d'objectifs fixés, chiffres : 10 % des jeunes en service civique sous l'agrément de la MLP sont issus des QPV
Développer les candidatures des jeunes issus des QPV au conseil parisien de la jeunesse (CPJ)	Ville de Paris (DJS)	Nombre de candidats issus des QPV et part parmi l'ensemble des candidats	Développer les candidatures des jeunes des QP au CPJ
		Part des jeunes issus des QPV parmi les membres du CPJ	Pas d'objectifs fixés (car les membres du CPJ sont tirés au sort)
Développer le BAFA citoyen	Ville de Paris (DJS)	Part des jeunes résidant en QPV	Objectif à définir ultérieurement
	Mission Locale de Paris	Nombre de jeunes des QP en BAFA citoyen suivis par la MLP	Chiffres 2018 : 350 jeunes de la MLP ont effectué leur BAFA citoyen, 22 % sont issus des QPV

Favoriser le développement de l'esprit critique et lutter contre le racisme et les discriminations			
Actions	Acteurs référents	Indicateurs de mesure	Objectifs à atteindre en 2020
Former les acteurs associatifs aux questions de Laïcité (plan national de formation « Valeurs de la République et laïcité »)	DDCS	Nombre de sessions de formations par an	Organiser 4 sessions de formations chaque année à destination des professionnels de première ligne, en contact direct avec les publics
		Nombre de personnes formés par an	Former entre 40 et 60 personnes par an

Travailler : emploi et développement économique

Partenaires du contrat de ville associés

Ville de Paris : DASES, DASCO, DAE, DDCT ; Pôle emploi ; Mission Locale de Paris ; EPEC ; Direccte ; Région Ile-de-France ; GIE ; PIE ; Paris Habitat.

Objectifs prioritaires

1) Favoriser l'accès à l'emploi et sécuriser les parcours

- Renforcer l'employabilité des habitants des QPV par des actions d'accompagnement socio-professionnel.
- Favoriser l'accès à l'emploi.

2) Favoriser l'accès à l'emploi des jeunes

- Accompagner en amont l'employabilité des jeunes.
- Favoriser l'accès à l'emploi des jeunes.

3) Agir pour le développement économique local

- Diversifier et dynamiser l'offre commerciale et de services.
- Intégrer l'innovation et les logiques collaboratives comme leviers de développement pour les quartiers.
- Soutenir et accompagner la création et la reprise d'activités et d'entreprises.

Enjeux prioritaires identifiés par les conseils citoyens pour le comité de pilotage 2019 du contrat de ville

- Favoriser l'accès aux droits : inclusion numérique et travail.
- Améliorer l'accompagnement vers l'emploi.
- Mobiliser tous les acteurs économiques (entreprises, employeurs, structures de l'ESS).

Référentiel Travailler

Favoriser l'accès à l'emploi et sécuriser les parcours

RENFORCER L'EMPLOYABILITÉ DES HABITANTS DES QPV PAR DES ACTIONS D'ACCOMPAGNEMENT SOCIO-PROFESSIONNEL

Accompagner la levée des freins vers l'emploi			
Actions	Acteurs référents	Indicateurs de mesure	Objectifs à atteindre en 2020
Développer des parcours d'accompagnement global pour des femmes très en difficulté comme Femmes en mouvement (ADAGE)	Ville de Paris (DDCT)	Nombre d'accompagnement par an	Entre 120 et 140 dont 50 % QPV par an, chiffres sur 2015/2018 : 581 accompagnements
		Résolution des freins / nature et qualité des emplois	Pas d'objectifs fixés
Favoriser l'accès à des actions de remobilisation via l'appel à projets « Rebondir »	Ville de Paris (DASES)	Nombre de bénéficiaires résidents en QPV	Pas d'objectifs fixés

Consolider l'offre de formation			
Actions	Acteurs référents	Indicateurs de mesure	Objectifs à atteindre en 2020
Favoriser l'accès à l'offre de formation linguistique via l'appel à projets Parcours linguistiques à visée professionnelle (PLVP)	Ville de Paris (DAE – SEII)	Nombre et part de bénéficiaires résidents en QPV (répartition hommes et femmes)	Pas d'objectifs fixés
		Suite de parcours sur les emplois de longue durée, nombre de bénéficiaires orientés par / vers le PLIE	Pas d'objectifs fixés
Favoriser l'accès à l'offre de formation linguistique via les passerelles linguistiques vers l'emploi	Ville de Paris (DAE – SEII)	Nombre et part de bénéficiaires résidents en QPV	Pas d'objectifs fixés
Favoriser l'accès aux Ateliers sociolinguistiques (ASL)	Ville de Paris (DASES)	Nombre de bénéficiaires résidents en QPV	Pas d'objectifs fixés
Développer la maîtrise des savoirs de base via les formations compétences clés	Région	Nombre de bénéficiaires à Paris (pas de données sur les bénéficiaires en QPV ni à l'échelle de l'arrondissement)	Pas d'objectifs fixés
Développer la maîtrise des savoirs de base via les cours municipaux pour adultes	Ville de Paris (Dasco)	Nombre d'établissements situés dans un QPV	Pas d'objectifs fixés
		Nombre de cours	Poursuivre la programmation de 2018-19 en 2019-20
		Nombre de bénéficiaires total	Pas d'objectifs fixés
		% du nombre de personnes en besoin de français prises en charge par les CMA au sein des actions Mairie de Paris : 60 %	Pas d'objectifs fixés
		Nombre de certificats de compétences (CC) et d'assiduité (CA) délivrés par les CMA	Pas d'objectifs fixés
Renforcer la coordination et la sécurisation des parcours (EIF-FEL)	Ville de Paris (DDCT- SEII)	Nombre et part de bénéficiaires résidents en QPV aux différentes étapes de parcours	Pas d'objectifs fixés

Développer les compétences des habitants et favoriser un meilleur accès à l'offre de formation existante			
Actions	Acteurs référents	Indicateurs de mesure	Objectifs à atteindre en 2020
Favoriser l'accès des habitants de QP au programme qualifiant et pré-qualifiant de la Région	Région	Type de dispositif	Ouvrir le programme pour des publics tout horizon au-dessus du niveau A.1 en français
		Nombre de bénéficiaires à Paris (pas de données sur les bénéficiaires en QPV ni à l'échelle de l'arrondissement)	Pas d'objectifs fixés
Favoriser l'accès des habitants de QP au plan d'Investissement Compétences (PIC)	Région	Type de prescripteurs des formations (Pôle Emploi, EPEC, PLIE, DAE, MLP)	Améliorer la connaissance des prescripteurs de publics parisiens par les OF conventionnés région
		Nombre de bénéficiaires à Paris (pas de données sur les bénéficiaires en QPV ni à l'échelle de l'arrondissement)	Pas d'objectifs fixés
Favoriser l'accès des habitants de QP à Paris Formation	Ville de Paris (DAE)	Nombre et part de bénéficiaires résidents en QPV	Pas d'objectifs fixés
Développer l'information à propos de l'offre de formations auprès des demandeurs d'emploi des quartiers	Pôle emploi	Part des demandeurs d'emploi selon le niveau de qualification dans les formations en QPV	Pas d'objectifs fixés

Accompagner la formation vers les métiers de secteurs porteurs (hôtellerie, numérique, économie circulaire, innovation)			
Actions	Acteurs référents	Indicateurs de mesure	Objectifs à atteindre en 2020
Favoriser l'accès à des formations numériques via Paris Code et ITI	Ville de Paris (DAE)	Nombre et part de bénéficiaires résidents en QPV	Pas d'objectifs fixés
Favoriser l'accès à des formations hôtelières via le Plan hôtelier emploi	Ville de Paris (DAE)	Nombre et part de bénéficiaires résidents en QPV	Pas d'objectifs fixés

FAVORISER L'ACCÈS À L'EMPLOI

Garantir l'accès des habitants des QPV aux dispositifs d'accompagnement vers l'emploi			
Actions	Acteurs référents	Indicateurs de mesure	Objectifs à atteindre en 2020
Accroître la part des habitants des QPV dans les dispositifs d'accompagnement de Pôle Emploi	Pôle Emploi	Part des habitants des QPV dans les dispositifs d'accompagnement de Pôle Emploi	Pas d'objectifs fixés
Accroître la part des habitants des QPV dans les dispositifs d'accompagnement au titre du PLIE	EPEC	Nombre de permanences	Maintenir et renforcer le nombre de 18 permanences dans les QPV et des 8 sites à proximité des QPV
		Nombre d'informations collectives en QPV	Pas d'objectifs fixés
		Nombre de rencontres avec les structures en QPV et/ou sur cette thématique	Pas d'objectifs fixés
		Nombre d'actions de formation spécifiques mises en place dans les QPV	Pas d'objectifs fixés
		Nombre de bénéficiaires PLIE	Porter en 2020 à 50 % la part des résidents de QPV bénéficiaires d'un accompagnement au titre du PLIE. Au sens du protocole d'accord, l'objectif du PLIE à l'horizon 2020 est de suivre 3 500 personnes sur un an. Chiffre 2017 : 2 985, dont 1 147 en QPV (soit 38 %).
		Nombre de sorties positives	Pas d'objectifs fixés, chiffre 2017 : 351 sorties positives, dont 112 en QPV (soit 31 %)
Développer les actions de proximités via les Points Paris Emploi	Ville de Paris (DAE)	Nombre et part de bénéficiaires résidents en QPV	Pas d'objectifs fixés

Informer et préparer les publics aux opportunités d'emploi			
Actions	Acteurs référents	Indicateurs de mesure	Objectifs à atteindre en 2020
Organiser des sessions de pré-recrutement, des job-datings et mobiliser les acteurs locaux à travers l'organisation de Forums pour l'emploi	Ville de Paris (DAE)	Nombre de forums pour l'emploi par an	Organisation de 3 forums pour l'emploi par an
		Nombre de sessions de pré-recrutement et job-datings	Pas d'objectifs fixés, chiffres : 354
		Nombre de recrutements par sessions	Porter à 10 % le nombre de bénéficiaires issus de QPV embauchés après sessions
		Part des bénéficiaires issus de QPV dans les sorties positives	Pas d'objectifs fixés
Développer les relations entreprise (pacte ou charte) pour favoriser l'embauche des habitants des quartiers	Ville de Paris (DAE)	Nombre de pactes signés et/ou renouvelés	16 par an, clauses systématiques dans les pactes
		Nombre d'inscrits aux sessions issus des QPV / recours à des prescripteurs spécialisés pour sourcer ces publics	Pas d'objectifs fixés
Orienter l'offre d'insertion IAE en direction des habitants des QP	Direccte	Nombre d'habitants des QPV bénéficiaires de l'IAE	Porter à 10 % en 2015 le nombre de bénéficiaires issus de QP
	Ville de Paris (DAE)	Nombre de bénéficiaires de QPV	Porter au-delà de 30 % en 2020 le nombre de SI et publics prioritaires dans les SIAE résidents en QPV (QP+QVA + QPOP)
Orienter les clauses sociales d'insertion en direction des habitants des QP	EPEC	Part des clauses sociales NPNRU dans les QPV	100% des clauses sociales NPNRU dans les QPV
		Nombre de personnes habitant en QPV ayant signé un contrat de travail (dans le cadre des clauses) pour l'année considérée et % par rapport au nombre de personnes total	Pas d'objectifs fixés, chiffres 2017 : 975 bénéficiaires dont 328 issus d'un QPV (soit 34 %)
	Ville de Paris (DAE)	Nombre de résidents QPV recrutés par les clauses sociales	Pas d'objectifs fixés
		Part de jeunes NEET	Pas d'objectifs fixés
		Part de DELD	Pas d'objectifs fixés
		Nombre de contrats en alternance (part des contrats d'apprentissage et de professionnalisation)	Pas d'objectifs fixés
	Nombre d'embauches + 6 mois	Pas d'objectifs fixés	

Favoriser l'accès à l'emploi des jeunes

ACCOMPAGNER EN AMONT L'EMPLOYABILITÉ DES JEUNES

Permettre la levée des freins à l'accès à l'emploi			
Actions	Acteurs référents	Indicateurs de mesure	Objectifs à atteindre en 2020
Développer l'accès aux compétences de base à visée professionnelles via le Plan de lutte contre l'illettrisme (PLCI)	Ville de Paris (DDCT)	Nombre de bénéficiaires issus des QPV	200 jeunes bénéficiaires dont 50 à 80 % QPV (QPV+QVA)
		Nombre de jeunes orientés vers les dispositifs de la Région, GJ, E2C	Pas d'objectifs fixés
		Suites de parcours formation et emploi	Pas d'objectifs fixés
Favoriser l'accès des jeunes des quartiers à l'école de la 2 ^e chance (E2C)	Région	Nombre et part de stagiaires dans l'année résidant en QPV	Pas d'objectifs fixés, chiffre 2017 : 17 % des stagiaires en E2C issus d'un QPV
		Part des jeunes orientés par des prescripteurs (MLP, PE)	Pas d'objectifs fixés, chiffre 2017 : 26 % des jeunes orientés par la ML en E2C sont issus d'un QPV
		Indicateurs socio-démographiques (sexe, âge, nationalité, niveau de diplôme)	Pas d'objectifs fixés
		Part des sorties positives parmi les jeunes résidant en QPV	Pas d'objectifs fixés, chiffres 2017 : 26 % d'entre eux sont en sortie positive à l'issue de la formation
		Indicateurs sur le type de sorties (formations, CDI, CDD, alternance, contrat de professionnalisation, service civique, réorientation)	Pas d'objectifs fixés
Favoriser l'accès des jeunes des quartiers au dispositif régional Avenir Jeunes : Espace de dynamique d'insertion (EDI) et Parcours entrée dans l'emploi (PEE)	Région	Nombre de bénéficiaires à Paris (pas de données sur les bénéficiaires en QPV ni à l'échelle de l'arrondissement)	Pas d'objectifs fixés
Développer les chantiers éducatifs pour favoriser l'insertion des jeunes (plateforme inter bailleurs du programme FSE-ITI)	Paris Habitat	Nombre de chantiers par an	40 chantiers par an (objectif plafond)
		Nombre de jeunes pas an	160 jeunes bénéficiaires par an
		Parcours à l'issue du chantier	5 % de jeunes suivant une formation à l'issue du chantier et 5% de jeunes en emploi à l'issu du chantier

FAVORISER L'ACCÈS À L'EMPLOI DES JEUNES

Garantir l'accès aux dispositifs d'accompagnement vers l'insertion professionnelle des jeunes			
Actions	Acteurs référents	Indicateurs de mesure	Objectifs à atteindre en 2020
Favoriser l'accompagnement de la Mission Locale des jeunes des quartiers	Mission Locale de Paris	Nombre de jeunes accompagnés et primo arrivants issus de QPV	Porter à 20 % en 2020 la part des jeunes accompagnés par la MLP issus des QP et à 20 % la part de jeunes de QPV parmi des primo arrivants
		Nombre de sorties positives des jeunes QPV	Pas d'objectifs fixés
		Nombre de jeunes QPV dans les dispositifs renforcé (DIP, PRIJ, SMJ, Acc Décrochage scolaire, GJ)	Pas d'objectifs fixés
		Nombre de jeunes QPV dans les dispositifs de remobilisation (BAFA citoyen, Service civique, Création d'activité)	Pas d'objectifs fixés
Déployer la garantie jeunes au profit des jeunes des quartiers	Mission Locale de Paris	Nombre de SAS GJ	Augmenter le nombre de SAS GJ dans les QP
		Nombre de jeunes dans la GJ	35 % de jeunes issus des QPV
Mettre en place le plan insertion jeunesse et réduire le nombre de jeunes ni en emploi ni en étude	Mission Locale de Paris	Nombre de partenaires mobilisés dans le cadre du PRIJ	Pas d'objectifs fixés
		Nombre d'actions hors les murs dans les territoires	Pas d'objectifs fixés
		Nombre de dispositifs mobilisés dans le PRIJ	Pas d'objectifs fixés
		Nombre de jeunes accompagnés	2000 jeunes sur la durée du PIJ, 35 % des jeunes primos arrivants
		Nombre de jeunes non connus de la MLP repérés	Pas d'objectifs fixés
Développer les actions « hors les murs » afin de toucher les jeunes les plus éloignés	Mission Locale de Paris	Nombre de jeunes NEET en situation de sortie positive à l'issue de l'accompagnement	35 % de sorties positives
		Nombre d'actions hors des murs en QPV	100 actions hors les murs dans les QPV (soit 50/an)
		Nombre de partenaires en QPV	Augmenter le nombre de partenaires dans les QPV
		Nombre de jeunes participants et touchés par les actions	1 000 jeunes touchés par les actions hors les murs (500 jeunes/an)
Accroître la part des jeunes habitants des QPV dans les dispositifs d'accompagnement de Pôle Emploi	Pôle Emploi	Nombre de jeunes issus des QPV repérés non connus de la MLP	Pas d'objectifs fixés
		Part des jeunes DE des QPV dans les dispositifs	Pas d'objectifs fixés
Développer le dispositif DIP qui accompagne la dynamique d'insertion professionnelle des jeunes de la protection de l'enfance	Mission Locale de Paris	Nombre d'actions hors les murs dans les territoires	Pas d'objectifs fixés
		Nombre de jeunes repérés	430 jeunes connus de la prévention spécialisée ou des services de l'aide sociale à l'enfance
		Part de jeunes des QPV parmi les bénéficiaires	Pas d'objectifs fixés
		Nombre de jeunes en situation de sortie positive à l'issue de l'accompagnement	Pas d'objectifs fixés

Préparer les jeunes aux opportunités d'emploi			
Actions	Acteurs référents	Indicateurs de mesure	Objectifs à atteindre en 2020
Favoriser l'accès à l'apprentissage et à l'alternance via des sas et des modules de préparation à l'apprentissage	Mission Locale de Paris	Nombre de jeunes issus des QPV	200 jeunes issus des QP accompagnés par la MLP (100 par an)
		Nombre de jeunes accompagnés vers l'apprentissage	Pas d'objectifs fixés
		Nombre de jeunes en situation de sorties positives dont apprentissage	Pas d'objectifs fixés
Soutenir l'entrepreneuriat des jeunes via les dispositifs de la Mission locale, le PIE et Positive Planet	Mission Locale de Paris	Nombre d'événements	Pas d'objectifs fixés
		Nombre de jeunes repérés	100 jeunes issus des QP

Agir pour le développement économique local

DIVERSIFIER ET DYNAMISER L'OFFRE COMMERCIALE ET DE SERVICES

Améliorer l'attractivité des quartiers et favoriser l'implantation dans le quartier			
Actions	Acteurs référents	Indicateurs de mesure	Objectifs à atteindre en 2020
Rénover des devantures commerciales des bailleurs	Ville de Paris (DAE)	Type de dispositifs créés	Création du dispositif « Coup de pouce commerce »
		Nombre et part des commerçants des quartiers ayant bénéficié du dispositif	Pas d'objectifs fixés
		Nombre de dossiers candidats dans les QPV et nombre de lauréats QPV	Pas d'objectifs fixés
		Nombre de commerces indépendants	Pas d'objectifs fixés
		Analyse des bilans quantitatifs (évolution du chiffre d'affaire)	Pas d'objectifs fixés
Mise en œuvre du dispositif « Paris Commerces » dans les QP	Ville de Paris (DAE)	Type de dispositifs créés	Création du contrat de revitalisation artisanale et commerciale porté par la SEMAEST et création du GIE Paris Commerce
		Nombre de locaux achetés et revendus par la SEMAEST	Pas d'objectifs fixés
		Nombre de locaux commercialisés par le GIE	Pas d'objectifs fixés
Favoriser la revitalisation commerciale pour lutter contre la vacance et améliorer la qualité des commerces implantés	GIE	Part des locaux du GIE reloués en QP (QPV/QVA) par rapport au nombre total de relocations	Pas d'objectifs fixés, chiffre fin 2018 : 38 % des locaux reloués se situaient en QP (et 12 % en CRC)
Favoriser l'accès des porteurs de projets des QP aux locaux commercialisés par le GIE ou l'accès des structures favorisant l'insertion économique des publics QPV	GIE	Nombre de structures d'insertion implantées en QP	Pas d'objectifs fixés
		Nombre de porteurs issus des QP s'étant vu attribuer un local (donnée à construire)	Pas d'objectifs fixés
Développer le prêt dépôt de garantie (PDG) pour le développement d'activités dans le quartier	PIE	Nombre de structures financées	190 structures financées
		Part des bénéficiaires QPV	50 % de personnes résidentes en QPV soit 100
		Nombre d'emplois créés	Pas d'objectifs fixés
		Évolution du chiffre d'affaire	Pas d'objectifs fixés
		Évolution du niveau de rémunération atteint	Pas d'objectifs fixés
		Évolution du nombre de bénéficiaires de revenus sociaux	Pas d'objectifs fixés
		Taux de pérennité des structures soutenues	Pas d'objectifs fixés
		Pouvoir d'achat du bénéficiaire	Pas d'objectifs fixés
		Coût évité	Pas d'objectifs fixés

INTÉGRER L'INNOVATION ET LES LOGIQUES COLLABORATIVES COMME LEVIERS DE DÉVELOPPEMENT POUR LES QUARTIERS

Favoriser l'implantation des entreprises de l'ESS et de l'économie circulaire			
Actions	Acteurs référents	Indicateurs de mesure	Objectifs à atteindre en 2020
Mettre en place le Projet ITI « Social Starter : Dispositif d'accompagnement à la création d'entreprise à impact » porté par les Canaux et Positive Planet	Ville de Paris (DAE)	Nombre de porteurs de projets entrés en accompagnement auprès d'un des partenaires	260 porteurs de projets accompagnés, dont 55% porteurs accompagnés issus des QPV et 52% de femmes parmi l'ensemble des porteurs accompagnés
		Nombres d'entreprises créées à N+1 et nombre d'entreprises créées sur le 18 ^e , 19 ^e et 20 ^e arrondissement	Pas d'objectifs fixés
Développer les aides régionales aux entreprises ESS	Région	Part des aides UP orientées à l'ESS	Orienter 10% des aides UP aux entreprises vers l'ESS (implantation QPV ou non)
		Nombre d'aides économiques régionales accordées en QPV (au sens strict) pour Paris 18 ^e , 19 ^e et 20 ^e	Pas d'objectifs fixés, chiffre 2016 : 7 (dont 4 FRG2, 2 Innov'up, 1 PM'Up), chiffre 2017 : 13 (dont 3 FRG2, 2 Innov'up, 3 PM'Up, 3 Prêt croissance TPE, 2 TP'Up), chiffre 2018 : 10 (dont 6 FRG2, 3 Innov'up, 1 Prêt croissance TPE)
Déployer le plan « Économie circulaire »	Ville de Paris (DAE)	Nombre et part de m ² d'activité EC dans les programmes de rénovation urbaine (indicateurs Anru) en comparaison à Paris	Pas d'objectifs fixés
		Nombre d'entreprises créées	Pas d'objectifs fixés
		Nombre d'emplois créés	Pas d'objectifs fixés

Positionner les quartiers comme des territoires d'expérimentation et d'innovation			
Actions	Acteurs référents	Indicateurs de mesure	Objectifs à atteindre en 2020
Connaitre les acteurs du territoire de l'Arc de l'innovation et recenser les parcelles disponibles pour l'innovation	Ville de Paris (DAE)	Type de dispositifs créés	Création d'une base de données et d'une carte dynamique des acteurs de l'Arc
		Nombre de profils détaillés des acteurs de l'Arc (fiche portrait sur site web)	Profil de 150-200 acteurs structurants
		Nombre d'acteurs recensés dans les QPV	Pas d'objectifs fixés
Favoriser les candidatures aux appels à projet de l'Arc de l'innovation dans les QPV	Ville de Paris (DAE)	Nombre d'acteurs bénéficiant de l'AAP à Paris	10 par an
		Nombre de candidats à l'AAP en QPV et le nombre de lauréats de l'AAP en QPV	50% des lauréats en QPV
		Volume financier orienté vers les QPV	Pas d'objectifs fixés
		Nombre d'acteurs en QPV participant aux événements de l'Arc	Pas d'objectifs fixés
Favoriser l'ancrage local pour renforcer les liens entre les lieux innovants et les quartiers	Ville de Paris (DAE)	Nombre de rallyes EDL-RJT organisés	1 rallye citoyen par an par arrondissement avec des acteurs de l'Arc
		Nombre de commandes groupées des chantiers d'insertion	Pas d'objectifs fixés
		Nombre d'établissements impliqués dans option startup et des stages de 3 ^e	Tous les établissements REP+ et au moins un établissement REP impliqués
		Part des recrutements pactes emplois en QPV	Pas d'objectifs fixés
		Nombre de stagiaires des 3 ^e accueillis dans un lieu de l'Arc	Pas d'objectifs fixés

SOUTENIR ET ACCOMPAGNER LA CRÉATION ET LA REPRISE D'ACTIVITÉS ET D'ENTREPRISES

Mieux mobiliser les dispositifs de droits communs existants			
Actions	Acteurs référents	Indicateurs de mesure	Objectifs à atteindre en 2020
Développer le dispositif de financement Entrepreneur Leader	Région	Nombre et part de bénéficiaires en QPV accompagnés	15 % dans les QP au plan régional, chiffre 2018 : - Phase 1 : 2 068 bénéficiaires accueillis à Paris, 1 359 bénéficiaires accompagnés à Paris dont 81 résidants en QPV (soit 6 %) et dont 784 femmes (soit 58 %). - Phase 2 : 729 bénéficiaires accueillis à Paris, 729 bénéficiaires accompagnés à Paris dont 76 résidants en QPV (soit 10,4 %) et dont 255 femmes (soit 35 %). - Phase 3 : 464 bénéficiaires accueillis à Paris, 341 bénéficiaires accompagnés à Paris dont 29 résidants en QPV (soit 8,5 %) et dont 188 femmes (soit 55 %).
		Nombre de créations/reprises d'entreprises à l'issu de l'accompagnement	Pas d'objectifs fixés, chiffres 2018 sur tout Paris (pas de données QPV) : - À l'issue de la phase 1 : 164 créations/reprises d'entreprises. - À l'issue de la phase 2 : 531 créations/reprises d'entreprises. - À l'issue de la phase 3 : 44 créations/reprises d'entreprises.
Favoriser l'accès au dispositif d'accompagnement et de financement à la création d'entreprise soutenu par la ville	Ville de Paris (DAE)	Nombre de porteurs de projets orientés via la plate-forme pousses.paris	Pas d'objectifs fixés

Mieux mobiliser les dispositifs ciblés pour les QP			
Actions	Acteurs référents	Indicateurs de mesure	Objectifs à atteindre en 2020
Accompagner le développement des dispositifs Cités Lab	Ville de Paris (DAE)	Nombre de Cités Lab	Objectif 3 cités lab dans les QPV (la cité lab Singa est hors QPV)
		Nombre de sorties positives	Pas d'objectifs fixés
		Suites de parcours de création	Pas d'objectifs fixés
Accompagner la création d'activités avec le dispositif Paris Initiative Entreprise (PIE)	Ville de Paris (DAE)	Nombre et part des établissements qui s'implantent dans un QPV	Pas d'objectifs fixés
		Nombre et part des bénéficiaires issus d'un QPV	Pas d'objectifs fixés
Mobiliser l'appel à projet régional « Entreprendre dans les quartiers de la politique de la ville »	Région	Nombre de projets dans les QPV parisiens	Pas d'objectifs fixés, lauréats 2017-2019 à Paris : GRDR, Positive Planet, PROJETS 19 - Couveuse ESS EPICEA, REC

Orienter les actions de soutiens à la création ou au développement d'activité en faveur des quartiers prioritaires			
Actions	Acteurs référents	Indicateurs de mesure	Objectifs à atteindre en 2020
Favoriser l'accès des associations des QP au dispositif local d'accompagnement (DLA)	Direccte	Nombre de structures bénéficiaires	30 % des structures en QP
Accroître les fonds du Fonds départemental d'insertion (FDI) alloués aux structures implantées en QP dans le cadre de l'IAE	Direccte	Part des fonds alloués dans les QP	35 % des fonds alloués aux structures implantées en QP
		Nombre de structures bénéficiaires et part en QPV	Pas d'objectifs fixés
Accroître les fonds de revitalisation orientés vers les QP	Direccte	Part des fonds orientés dans les QP	Plus de 10% des fonds orientés vers les QP
		Nombre d'actions au bénéfice des QPV	Pas d'objectifs fixés

Habiter : cadre de vie et renouvellement urbain

Partenaires du contrat de ville associés

Ville de Paris : DDCT, DU, DLH, DASES, DAE, DPSP, DEVE, DVD, DPE, SG, DAC, DJS, DCPA ; Région Ile-de-France ; ARS ; DRHIL ; Préfecture de Police ; ANAH ; CAF de Paris ; Bailleurs sociaux (Paris Habitat, ICF La Sablière, EFIDIS, AORIF, ELOGIE-SIEMP, FRANCILIEN, BATIGERE, RIVP, I3F).

Objectifs prioritaires

1) Favoriser l'accès, le maintien dans le logement et la mobilité choisie des ménages

- Prévenir les situations de précarité.
- Promouvoir les mobilités et la mixité.

2) Faire des espaces collectifs des espaces communs

- Favoriser les usages positifs des espaces publics et collectifs pour en faire des espaces communs et partagés.
- Systématiser la participation Citoyenne et la co-construction dans les quartiers.
- Prévenir et traiter les incivilités et les atteintes à la tranquillité publique.

3) Accompagner les transformations urbaines et mieux insérer les quartiers dans la ville

- Poursuivre les transformations du tissu urbain en y associant les habitants et les usagers.
- Améliorer les continuités urbaines entre les quartiers, les communes riveraines et les pôles de développement.
- Diversifier l'offre de logement.
- Contribuer au maillage de l'offre de services et équipements de proximité et favoriser l'accès à cette offre.

Enjeux prioritaires identifiés par les conseils citoyens pour le comité de pilotage 2019 du contrat de ville

- Désenclaver les quartiers.
- Habitat : mieux prendre en compte les besoins des habitants.
- Favoriser la prévention et la prise en charge des problèmes de sécurité.

Note de lecture : Le référentiel thématique « Habiter » a aussi vocation à prendre en compte les orientations qui sont définies dans la conférence du logement, encore en cours au moment de la finalisation du référentiel.

Référentiel Habiter

Favoriser l'accès, le maintien dans le logement et la mobilité choisie des ménages

PRÉVENIR LES SITUATIONS DE PRÉCARITÉ

Prévenir les situations de surendettement et les expulsions			
Actions	Acteurs référents	Indicateurs de mesure	Objectifs à atteindre en 2020
Renforcer l'aller-vers pour repérer et prévenir les situations de surendettement et les expulsions dans le parc social	Bailleurs	Nombre d'interventions en QPV (visites à domicile des conseillères sociales, intervention du contentieux, apurement, travail avec CASVP et CAF)	Pas d'objectifs fixés
		Nombre de ménages suivis	100 % des ménages en situation de dette accompagnés
		Montant de la dette	Pas d'objectifs fixés
		Raison du recours à la dette	Pas d'objectifs fixés
		Motif du recours à la force publique	Pas d'objectifs fixés
		Nombre d'expulsions réelles en QPV dans le parc social	Pas d'objectifs fixés
Prévenir les situations d'expulsion par un accompagnement des familles	Ville de Paris (DASES)	Nombre et part de familles bénéficiant d'une offre de service, d'un diagnostic social CAF et/ou d'un accompagnement social, au titre de l'impayé précoce, de l'assignation ou des affaires signalées résidant en QPV	Pas d'objectifs fixés
		Nombre de ménages signalés aux différents stades d'une procédure (impayés précoces, assignations, concours de la force publique)	Pas d'objectifs fixés
Renforcer l'aller-vers et limiter le non-recours des personnes à l'offre de service de l'ESPEX, par la mise en place de réunions d'information collective	Ville de Paris (DASES)	Nombre et part de familles de ménages résidant en QPV	Pas d'objectifs fixés
		Nombre de participants aux réunions	Pas d'objectifs fixés
Favoriser les diagnostics sociaux de la CAF pour renforcer l'aller-vers et prévenir les situations	CAF	Nombre de familles bénéficiant d'un diagnostic social CAF au titre de l'impayé précoce, de l'assignation ou des affaires signalées résidant en QPV	Pas d'objectifs fixés
		Part des familles en QPV parmi l'ensemble des familles	Pas d'objectifs fixés
Renforcer le recours à la CCAPEX par la CAF	CAF	Nombre de situations en QPV réorientées par la CAF vers la CCAPEX dans le cadre de l'appui technique de la Mission logement aux travailleurs sociaux	Pas d'objectifs fixés
		Part des situations en QPV parmi l'ensemble des situations	Pas d'objectifs fixés

Favoriser un meilleur recours aux dispositifs liés aux logements			
Actions	Acteurs référents	Indicateurs de mesure	Objectifs à atteindre en 2020
Favoriser l'accès aux dispositifs de prévention des expulsions, dont le FSL, via le développement de supports d'information	Ville de Paris (DASES)	Pas d'indicateurs fixés	Mettre à jour ou créer des outils de communication papier et internet (horizon 2019)
Maintenir et favoriser le recours aux allocations de la CAF (APL/ALS) et aux aides individuelles du Règlement intérieur d'Action sociale de la CAF	CAF	Nombre d'allocataires QPV bénéficiant des aides au logement	Pas d'objectifs fixés
		Nombre d'aides financières individuelles bénéficiant à des ménages en QPV	Pas d'objectifs fixés

Accompagner les personnes âgées et fragiles			
Actions	Acteurs référents	Indicateurs de mesure	Objectifs à atteindre en 2020
Identifier et accompagner les personnes en situation de fragilité à travers des partenariats, notamment en termes de santé mentale	Bailleurs	Moyens financiers dédiés à ces dispositifs en QPV	Pas d'objectifs fixés
		Nombre d'actions (dont nombre de formations dispensées aux gardiens concernant la santé mentale) en QPV	Pas d'objectifs fixés
		Nombre de ménages suivis dans le cadre de dispositifs spécifiques santé mentale en QPV	Pas d'objectifs fixés
		Nombre de ménages des QPV orientés vers les autorités compétentes	Pas d'objectifs fixés
Anticiper le vieillissement et accompagner les personnes âgées par le développement de Paris en compagnie	Ville de Paris (DASES), ARS, CASVP	Nombre de bénéficiaires en QPV	Pas d'objectifs fixés
Anticiper le vieillissement et accompagner les personnes âgées via des actions de médiation	Bailleurs	Moyens financiers dédiés à ces dispositifs en QPV	Pas d'objectifs fixés
		Nombre d'actions par an (actions pieds d'immeubles, bricobus pour personnes âgées, conciergerie solidaire, visites à domicile, etc.) en QPV	Pas d'objectifs fixés
		Nombre de ménages suivis en QPV	Pas d'objectifs fixés
		Part de ménages suivis résidant en QPV parmi l'ensemble des ménages suivis	Pas d'objectifs fixés

PROMOUVOIR LES MOBILITÉS ET LA MIXITÉ

Favoriser les mutations et la mobilité résidentielle choisie			
Actions	Acteurs	Indicateurs de mesure	Objectifs à atteindre en 2020
Développer les échanges de logements via la bourse de logements sociaux inter-bailleurs	Bailleurs	Nombre de logements disponibles à l'échange en QPV	Pas d'objectifs fixés
		Part de logements en QPV parmi le nombre total de logements disponibles à l'échange	Pas d'objectifs fixés
		Nombre de ménages ayant effectué un échange en QPV	Pas d'objectifs fixés
		Part de ménages en QPV parmi le total de ménages ayant effectué un échange	Pas d'objectifs fixés
Favoriser les décohabitations pour les ménages en suroccupation dans le parc social	Ville de Paris (DRIHL, DLH)	Nombre de ménages relogés parmi les décohabitants demandeurs en QPV	Pas d'objectifs fixés
		Nombre de décohabitants du parc social qui se sont vu attribuer un logement social dans les opérations de relogement NPNRU	Pas d'objectifs fixés
		Part de mutations par an	25% de mutations / an sur le contingent Ville
Développer les foyers de jeunes travailleurs pour favoriser la décohabitation et les parcours résidentiels des jeunes travailleurs	CAF, Ville de Paris (DRIHL)	Nombre de logements créés en QPV	Pas d'objectifs fixés

Favoriser la mixité via l'attribution et les arrivées nouvelles de populations			
Actions	Acteurs	Indicateurs de mesure	Objectifs à atteindre en 2020
Mettre en œuvre les orientations définies dans le cadre de la loi Egalité et Citoyenneté et de la loi ELAN dans les quartiers prioritaires et les quartiers de veille active	Ville de Paris (DRIHL, DLH)	Part des attributions hors QPV destinées aux ménages du 1 ^{er} quartile de ressources	25 % des attributions hors QPV destinées aux ménages du 1 ^{er} quartile de ressources
		Part des ménages des 2 ^e , 3 ^e et 4 ^e quartiles dans les attributions en QPV/QVA	Au moins 50 % des attributions dans les QPV destinées aux ménages du 2 ^e , 3 ^e et 4 ^e quartiles de ressources
Développer les colocations étudiantes dans les patrimoines sociaux	Ville de Paris (DRIHL, DLH, DASES), Bailleurs, CAF	Nombre de colocations dans le parc social via intermédiation locative en QPV	Pas d'objectifs fixés

FAVORISER LES USAGES POSITIFS DES ESPACES PUBLICS ET COLLECTIFS POUR EN FAIRE DES ESPACES COMMUNS ET PARTAGÉS

Développer la coordination d'acteurs			
Actions	Acteurs référents	Indicateurs de mesure	Objectifs à atteindre en 2020
Développer et conforter les démarches de gestion urbaine de proximité dans tous les quartiers	Ville de Paris (DDCT-SPV)	Nombre de démarches GUP opérationnelles	Pas d'objectifs fixés
		Nombre de projets mis en œuvre dans chaque QPV	3 projets issus des GUP mis en œuvre par QPV

Favoriser l'appropriation de l'espace public par les usagers et habitants			
Actions	Acteurs référents	Indicateurs de mesure	Objectifs à atteindre en 2020
Développer les marches exploratoires de femmes et autres formes de participation favorisant la prise en compte de la parole et du « pouvoir d'agir » des femmes et des jeunes filles (« empowerment »)	Ville de Paris (DDCT-SEII)	Nombre de marches en QPV par an	Pas d'objectifs fixés
		Nombre de femmes impliquées dans la participation	Pas d'objectifs fixés
		Nombre de préconisations mises en œuvre	Pas d'objectifs fixés
Développer les occupations temporaires d'espaces « rues aux enfants » dans les QPV	Ville de Paris (DDCT-SPV)	Nombre de démarches rues aux enfants dans les QPV ou à proximité	Pas d'objectifs fixés

Améliorer la propreté et la qualité des espaces publics et collectifs			
Actions	Acteurs référents	Indicateurs de mesure	Objectifs à atteindre en 2020
Améliorer la propreté dans les espaces collectifs et communs appartenant aux bailleurs sociaux	Bailleurs	Nombre d'actions en QPV	Pas d'objectifs fixés
		Volume financier en QPV	Pas d'objectifs fixés
		Note propreté dans l'enquête de satisfaction annuelle	Note propreté des QPV égale ou supérieure à la moyenne parisienne (pour chaque bailleur)

SYSTÉMATISER LA PARTICIPATION CITOYENNE ET LA CO-CONSTRUCTION DANS LES QUARTIERS

Favoriser la participation au développement local			
Actions	Acteurs référents	Indicateurs de mesure	Objectifs à atteindre en 2020
Favoriser la participation des habitants des quartiers prioritaires au budget participatif de la ville de Paris	Ville de Paris (DDCT - SPC)	Nombre de projets lauréats en QPOP	Pas d'objectifs fixés
		Nombre de projets réalisés en QPOP	Pas d'objectifs fixés
		Part de votants en QPOP	Pas d'objectifs fixés
Favoriser la participation des habitants des quartiers prioritaires au budget participatif des bailleurs	Baillleurs Paris Habitat, Elogie-Siemp, I3F	Nombre et part de projets candidats en QPV	Pas d'objectifs fixés
		Nombre et part des projets lauréats en QPV	Pas d'objectifs fixés
		Nombre de logements rattachés à ces sites	Pas d'objectifs fixés
		Nombre de votants	Pas d'objectifs fixés
		Budget dédié	Pas d'objectifs fixés
Permettre le développement de projets portés par les habitants via le Fonds de participation des habitants (FPH)	Ville de Paris (DDCT - SPV), Préfecture	Nombre de FPH	Extension des dispositifs à l'ensemble des QPV parisiens (1 FPH par QPV)
		Nombre de projets portés par les habitants	75 % de projets en plus portés par les habitants par rapport à 2015

Favoriser l'engagement citoyen			
Actions	Acteurs référents	Indicateurs de mesure	Objectifs à atteindre en 2020
Favoriser la participation de tous les publics aux conseils citoyens en accompagnant leur fonctionnement	Ville de Paris (DDCT - SPV), Préfecture	Enveloppe de fonctionnement des conseils citoyens	Doter les CC d'une enveloppe de fonctionnement pour la communication et la mobilisation des habitants (20 000 euros par an Ville de Paris et 4 000 euros par an de la DDCCS).
		Nombre de temps d'information ou de formation inter-conseils citoyens	Proposer au minimum 3 temps d'information ou de formation inter-CC pour favoriser leur participation aux instance de pilotage
		Part des membres des conseils citoyens mobilisés sur les temps de formation ou d'information inter-conseil citoyens	Mobiliser 25% des membres des CC sur les temps de formation ou d'information inter-conseils citoyens
		Part des conseillers par tranche d'âge (dont part des jeunes)	Pas d'objectifs fixés
Développer les organisations de locataires de logements sociaux	Baillleurs	Nombre et part d'associations soutenues financièrement par les bailleurs dans le cadre d'AAP en QPV	Pas d'objectifs fixés
		Part de l'enveloppe financière de l'AAP orientée vers les QPV	Pas d'objectifs fixés
		Nombre d'actions de dynamisation ou développement des amicales en QPV	Pas d'objectifs fixés
		Nombre et part d'amicales de locataires en QPV	Pas d'objectifs fixés
		Nombre de personnes dans les amicales	Pas d'objectifs fixés

PRÉVENIR ET TRAITER LES INCIVILITÉS ET LES ATTEINTES À LA TRANQUILLITÉ PUBLIQUE

Promouvoir les dispositifs de médiation			
Actions	Acteurs référents	Indicateurs de mesure	Objectifs à atteindre en 2020
Favoriser le déploiement des actions VVV police en ZSP et/ou en quartiers prioritaires	Préfecture	Nombre d'actions VVV police menées	
		Nombre de jeunes bénéficiaires et part des jeunes bénéficiaires issus de QPV	Augmenter le nombre de jeunes issus des quartiers prioritaires fréquentant un VVV police en visant l'objectif de 20 % d'augmentation sur la durée du contrat
Développer les actions « d'aller vers » en prévention et réduction des risques (maraudes associatives de prévention des risques liés aux addictions) et les espaces de seconde ligne (espaces de repos, espaces de consommation, places d'hébergement adapté)	Ville de Paris (DASES)	Nombre total d'actions de maraude (pédestres ou en véhicule)	Création d'une maraude RDR sur les sites en tension du nord-est
		Nombre d'actions avec diffusion de matériel stérile	Pas d'objectifs fixés
		Nombre de places créées en seconde ligne (espaces de repos, espaces de consommation, places d'hébergement adapté)	Création de 80 places de repos et 60 places supplémentaires d'hébergement d'urgence, création d'au moins une nouvelle SCMR
		Nombre et part d'actions en QPV	Pas d'objectifs fixés
		Nombre et part de places en QPV	Pas d'objectifs fixés

Développer les actions de prévention de la délinquance			
Actions	Acteurs référents	Indicateurs de mesure	Objectifs à atteindre en 2020
Intégrer la prévention situationnelle dans les projets d'aménagements (NPNRU)	Ville de Paris (DU, DPSP)	Nombre de diagnostics de prévention situationnelle réalisés	Réalisation d'un diagnostic de prévention situationnelle par site
		Nombre de préconisations mises en œuvre	Pas d'objectifs fixés
Mettre en œuvre le GPIS (Groupement Parisien Inter-Bailleurs de Surveillance)	Bailleurs, GPIS	Nombre et part des interventions du GPIS dans les QPV	Pas d'objectifs fixés
Prévenir le basculement dans une trajectoire délinquante des jeunes mineurs (auteur/victimes) via la Cellule d'échange nominative pour des mineurs en difficulté (CENOMED)	Ville de Paris (DPSP)	Nombre total de jeunes bénéficiaires	Pas d'objectifs fixés
		Part de jeunes bénéficiaires issus des quartiers populaires	Pas d'objectifs fixés
Effectuer une première évaluation sociale, hors procédure, des publics fréquentant les commissariats d'arrondissement (victimes, auteurs et hors champ pénal), par les intervenants sociaux en commissariat (ISC)	Ville de Paris (DPSP)	Nombre d'ISC en poste dans les commissariats	Pas d'objectifs fixés
		Nombre de bénéficiaires	Pas d'objectifs fixés
		Part des bénéficiaires provenant des QPV	Pas d'objectifs fixés
Développer la présence et les actions de lutte contre les incivilités dans les QPV menés par les différents services opérationnels de la DPSP	Ville de Paris (DPSP)	Nombre d'agents bénéficiant d'une NBI pour intervention au sein des quartiers populaires (50 % ou plus de temps d'intervention dans les quartiers populaires)	Pas d'objectifs fixés
Accompagner les jeunes parisiens placés sous main de justice vers l'insertion ou la réinsertion sociale et professionnelle via le dispositif d'accompagnement des jeunes parisiens incarcérés à la Maison d'arrêt de la Santé ou placés sous main de justice en milieu ouvert (3 ETP de conseillers Mission Locale)	Ville de Paris (DPSP)	Nombre total de jeunes bénéficiaires	Pas d'objectifs fixés
		Part de bénéficiaires issus des QPV	Pas d'objectifs fixés

Accompagner les transformations urbaines et mieux insérer les quartiers dans la ville

POUR SUIVRE LES TRANSFORMATIONS DU TISSU URBAIN EN Y ASSOCIANT LES HABITANTS ET LES USAGERS

Réduire les nuisances dans les quartiers les plus impactés			
Actions	Acteurs référents	Indicateurs de mesure	Objectifs à atteindre en 2020
Intégrer les enjeux de santé environnementale dans les politiques d'aménagement urbain par la conduite d'EIS dans les QPV en associant les habitants et usagers	Ville de Paris (DASES)	Nombre d'EIS dans les QPV	Pas d'objectifs fixés
		Nombre de préconisations mises en œuvre	Pas d'objectifs fixés
Limiter les nuisances liées aux chantiers NPNRU par la coordination (maîtrise d'œuvre, d'ouvrage, entreprises prestataires)	Ville de Paris (DU)	Nombre de comités de coordination mis en place dans les NPNRU	Pas d'objectifs fixés
Identifier les zones de fragilités en santé environnementale pour prioriser l'action publique en développant un outil cartographique et mener des diagnostics locaux associant les habitants sur ces zones de fragilité	Ville de Paris (DASES)	Identification des zones de fragilité en santé environnementale	Pas d'objectifs fixés
		Nombre de diagnostics locaux associant habitants et usagers réalisés en QPV	Pas d'objectifs fixés

Promouvoir un habitat favorable à la santé			
Actions	Acteurs référents	Indicateurs de mesure	Objectifs à atteindre en 2020
Augmenter et améliorer le dépistage du saturnisme : mieux connaître les sources (grâce aux enquêtes environnementales) et informer les médecins prescripteurs de dépistage	Ville de Paris (DASES)	Nombre d'enquêtes environnementales réalisées pour déclaration obligatoire de saturnisme, part des enquêtes en QPV	Pas d'objectifs fixés
		Nombre de prescriptions de dépistages de saturnisme	Augmentation du nombre de prescriptions de dépistages de saturnisme ; amélioration de l'efficacité du dépistage
Agir sur la qualité de l'air des logements de personnes ayant des pathologies en lien avec leur environnement intérieur par l'action des conseillers médicaux en environnement intérieur (CMEI)	Ville de Paris (DASES)	Nombre d'intervention des CMEI, part des interventions en QPV	Pas d'objectifs fixés
Lutter contre les nuisibles (souris, punaises, etc.) via le repérage et les traitements	Bailleurs	Nombre et part d'interventions dans les QPV (total et spécialisées punaises de lit)	Pas d'objectifs fixés
		Montant financier des interventions et part dans les QPV (total et spécialisées punaises de lit)	Pas d'objectifs fixés
		Nombre d'actions d'accompagnement, de communication et de sensibilisation (porte à porte) et part dans les QPV	Pas d'objectifs fixés
		Montant financier et part dans les QPV de ces actions de sensibilisation	Pas d'objectifs fixés
Mettre en place des actions pour lutter contre les nuisibles (action du Plan Paris santé environnement)	Ville de Paris (DASES)	Nombre d'interventions sur les nuisibles en QPV	Pas d'objectifs fixés

Associer, informer et concerter les habitants sur les projets urbains			
Actions	Acteurs référents	Indicateurs de mesure	Objectifs à atteindre en 2020
Mettre en place des dispositifs de concertation sur les NPNRU (pieds d'immeubles, porte-à-porte, ateliers participatifs, marches exploratoires...)	Ville de Paris (DU, DDCT)	Nombre de démarches mises en place dans chaque NPNRU	Pas d'objectifs fixés
		Nombre d'habitants touchés	Pas d'objectifs fixés
Associer les écoles (élèves, enseignants, personnels d'animation etc.) aux transformations du quartier : visites de chantiers proposées aux classes, projets pédagogiques avec les élèves, AAP NPNRU, TAP...	Ville de Paris (DASCO, DDCT-SPV) Éducation Nationale	Nombre de TAP par QPV	2 ou 3 TAP par QPV
		Nombre d'enfants concernés	Pas d'objectifs fixés

Améliorer l'efficacité énergétique des bâtiments			
Actions	Acteurs référents	Indicateurs de mesure	Objectifs à atteindre en 2020
Suivre les rénovations énergétiques des copropriétés accompagnées dans Éco-rénovons Paris situées dans les quartiers populaires	Ville de Paris (DLH)	Nombre de copropriétés/logements accompagnés en QPV	Pas d'objectifs fixés
		Nombre de copropriété/logements financés en QPV	Pas d'objectifs fixés
		Nombre de copropriétés/logements rénovés	Pas d'objectifs fixés
		Nombre de copropriétés/logements en cours de suivi	Pas d'objectifs fixés
		Mesure des gains énergétiques	Pas d'objectifs fixés
Améliorer l'attractivité du parc social en QPV via les rénovations énergétiques	Ville de Paris (DLH)	Nombre de logements sociaux réhabilités en QPV (financements et livraisons)	Pas d'objectifs fixés
		Nombre de logements sociaux réhabilités en NPNRU (financement et livraison)	Pas d'objectifs fixés
		Mesure des gains énergétiques	Pas d'objectifs fixés

Favoriser l'amélioration et l'adaptation des logements privés et sociaux			
Actions	Acteurs référents	Indicateurs de mesure	Objectifs à atteindre en 2020
Favoriser le recours aux aides à l'adaptation et à l'amélioration de l'habitat	Ville de Paris (DLH)	Nombre de logements privés subventionnés (ANAH, Ville/CASVP) au titre de l'adaptation en QPV	Pas d'objectifs fixés
		Part des immeubles accessibles en QPV	40 % des immeubles accessibles
		Part des logements adaptés en QPV	3 % des logements adaptés

AMÉLIORER LES CONTINUITÉS URBAINES ENTRE LES QUARTIERS, LES COMMUNES RIVERAINES ET LES PÔLES DE DÉVELOPPEMENT

Améliorer les liaisons urbaines avec les communes limitrophes et avec le reste de la ville			
Actions	Acteurs référents	Indicateurs de mesure	Objectifs à atteindre en 2020
Faciliter les franchissements piétons du Boulevard périphérique (Plan piétons)	Ville de Paris (DVD)	Nombre de projets de franchissement réalisés dans les QPV	Pas d'objectifs fixés
Faciliter les liaisons cyclables avec les communes et agglomérations riveraines	Ville de Paris (DVD, DEVE)	Nombre de projets d'aménagements cyclables réalisés aux portes de Paris sur les QPV	Pas d'objectifs fixés
Faciliter les liaisons piétonnes et cyclables entre les quartiers et le reste de la ville	Ville de Paris (DVD, DEVE)	Nombre de projets d'aménagements cyclables réalisés entre les QPV et les autres quartiers	Pas d'objectifs fixés

DIVERSIFIER L'OFFRE DE LOGEMENT

Adapter l'offre de logements familiaux et spécifiques, selon les besoins des quartiers			
Actions	Acteurs référents	Indicateurs de mesure	Objectifs à atteindre en 2020
Diversifier l'offre de logements par la production de logements spécifiques, PLS, intermédiaires et OFS (office foncier solidaire) dans les quartiers	Ville de Paris (DLH)	Nombre de logements spécifiques (résidences étudiants, FJT) livrés en QPV	Pas d'objectifs fixés
		Nombre de logements PLS ou intermédiaires livrés en QPV	Pas d'objectifs fixés
		Nombre de logements OFS livrés en QPV	Pas d'objectifs fixés

CONTRIBUER AU MAILLAGE DE L'OFFRE DE SERVICES ET ÉQUIPEMENTS DE PROXIMITÉ ET FAVORISER L'ACCÈS À CETTE OFFRE

Favoriser l'offre de santé dans les quartiers et à proximité			
Actions	Acteurs référents	Indicateurs de mesure	Objectifs à atteindre en 2020
Favoriser l'activité de nouveaux médecins en sécurisant les deux premières années d'installation	ARS, Ville de Paris (DASES)	Part annuelle de nouveaux contrats de praticiens territoriaux de médecine générale (PTMG) localisés	Maintenir entre 2015 et 2020 à hauteur de 50 % la part annuelle de nouveaux contrats de praticiens territoriaux de médecine générale (PTMG) localisés
Encourager l'arrivée et le maintien de professionnels de santé en QPV	Ville de Paris (DASES)	Nombre de nouvelles installations en secteur 1 en QPV	Pas d'objectifs fixés
		Évolution du solde des installations / départs des professionnels de santé (surtout MG) et de la densité de l'offre de soins de premier recours par quartier en QPV	Pas d'objectifs fixés

Conforter la présence et l'action des associations de proximité			
Actions	Acteurs référents	Indicateurs de mesure	Objectifs à atteindre en 2020
Conforter le maillage associatif en favorisant le développement de nouveaux locaux, le réaménagement de locaux existants et la mise à disposition de locaux des bailleurs sociaux	Ville de Paris (DDCT - SPV)	Nombre de projets réalisés en QPV	Pas d'objectifs fixés
		Nombre de locaux associatifs en QPV	Pas d'objectifs fixés
		Nombre de locaux nouveaux en QPV	Pas d'objectifs fixés
		Nombre de locaux réaménagés en QPV	Pas d'objectifs fixés

Favoriser l'accès à l'offre de services et d'équipements de proximité via la médiation et le « aller-vers »			
Actions	Acteurs référents	Indicateurs de mesure	Objectifs à atteindre en 2020
Promouvoir les dispositifs culturels hors les murs (ludothèques mobiles, bibliothèques hors les murs)	Ville de Paris (DFPE, DAC)	Nombre de ludomouv de plein air	1 ludomouv de plein air par arrondissement
		Nombre de visites par ludomouv	10 000 visites par ludomouv par an

Note de méthode et synthèse du référentiel d'évaluation

ÉVALUATION À MI-PARCOURS DU CONTRAT DE VILLE DE PARIS 2015-2020 – VOLET 2

Prévue par la loi, l'évaluation du contrat de ville 2015-2020 comprend deux étapes, à mi-parcours et en fin de parcours. À Paris, l'évaluation à mi-parcours avait pour objectif de mettre à jour l'état des lieux des quartiers prioritaires, de remobiliser l'ensemble des partenaires signataires du contrat, d'orienter les interventions sur les problématiques les plus essentielles et de se donner les moyens à l'issue du contrat de mesurer les avancées en y associant les habitants.

La mise en œuvre de l'évaluation à mi-parcours s'est déclinée en deux volets : l'analyse de l'évolution des quartiers prioritaires et de leurs enjeux et la construction d'un référentiel d'évaluation.

Ce document présente le référentiel d'évaluation organisé en trois thématiques « Grandir : éducation, jeunesse et parentalité », « Travailler : emploi et développement économique » et « Habiter : cadre de vie et renouvellement urbain ». Pour chacune de ces thématiques, sont présentés les objectifs prioritaires qui ont été retenus par les partenaires du contrat de ville, ainsi que les actions associées, les résultats attendus et les indicateurs permettant de mesurer la mise en œuvre de ces actions et leurs effets.

Le document précise la méthode utilisée pour construire le référentiel et définit une méthode de collecte des données à mettre en place pour mesurer les avancées à la fin du contrat de ville.

La définition d'outils de mesure est indispensable pour permettre le pilotage des actions mises en œuvre dans les quartiers prioritaires, au titre du droit commun ou des crédits spécifiques de la politique de la ville. La mise en œuvre du référentiel d'évaluation implique la mobilisation de l'ensemble des partenaires sur la durée du contrat pour permettre de disposer d'une information précise et utile à tous.

L'Apur, Atelier parisien d'urbanisme, est une association loi 1901 qui réunit autour de ses membres fondateurs, la Ville de Paris et l'État, les acteurs de la Métropole du Grand Paris. Ses partenaires sont :

